

下町河川 Tomorrow

東京都の江東内部河川流域連絡会の情報紙（会議録）

平成26年10月14日（火）

第51回（第8期第1回）江東内部河川流域連絡会を開催



会議の様子

- ・「第51回（第8期第1回）江東内部河川流域連絡会」を、午後2時から午後4時30分の約2時間30分、墨田区役所の121会議室にて開催しました。
- ・都民委員19名と行政委員11名が参加しました。⇒名簿は6ページ
- ・設置要綱等の説明、各委員の自己紹介の後、座長の選出が行われました。そして、行政委員からの情報提供、都民委員からの情報提供が行われました。

議題及び情報提供

1. 行政委員からの情報提供・話題提供

1.1 江東内部河川整備事業について

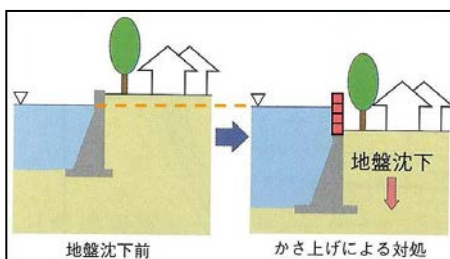
- ・事務局より、江東内部河川整備事業について説明がありました。
- ・東部低地帯は地盤が低く、過去に高潮や洪水等の多くの水害に見舞われてきました。
- ・昭和9年に総合高潮防御計画を策定し、高潮対策事業を実施してきました。その後幾度かの改定を経て現在では、昭和34年の伊勢湾台風と同規模の台風が最悪のコースで襲来した場合に発生する高潮を想定し、隅田川などの外郭堤防の整備が行われています。
- ・「江東三角地帯」を縦横に流れる内部河川の護岸は、地盤沈下に伴うたび重なる嵩上げの結果、極めて脆弱で大地震に対し危険な状態となりました。
- ・このため、「江東防災総合委員会」の答申に基づき、地震による護岸損傷に起因する水害を防ぐため昭和46年から江東内部河川整備事業を進めています。
- ・地盤が特に低い東側地域の河川については、水門等で周囲を締切り、平常水位を人工的に周囲の地盤高程度AP. -1mまで低下させて上で、護岸等を整備する水位低下方式を採用しています。
- ・比較的地盤が高い西側地域の河川については、在来護岸の耐震性を向上させる耐震護岸方式により整備を進めています。
- ・また、江東内部河川の船舶の通航に関しては、船舶相互間の調整や河川環境の調和などを図っていく必要があるため、通航方法が定められています。



高潮防御施設の整備 (外郭堤防)



江東三角地帯概況図



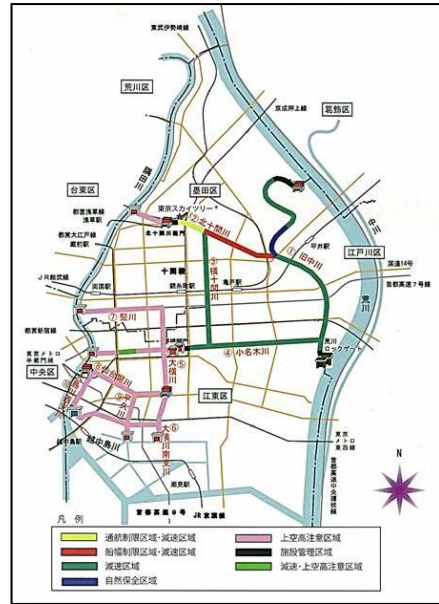
嵩上げ護岸概念図



関東大震災による護岸崩壊



旧中川の整備状況（同地点）



江東内部河川通航ルール



1.2 「川のまち 江東内部河川をゆく」PRビデオ

- ・江東治水事務所が作成した「川のまち江東内部河川をゆく」という川の魅力を紹介した15分間のビデオを見ました。



旧中川



江東三角地帯



旧中川



旧中川



小名木川排水機場



木下川排水機場



小名木川



扇橋閘門



仙台堀川



大横川



大島川西支川



新小名木川水門

2. 都民委員からの情報提供・話題提供

都民委員から次のような情報提供がありました。

①水彩サロン及び江東・中央・墨田区の商店街連合プロジェクトについて

水辺を考えるために水彩サロンという講座を開いています。11月30日には、「水辺が変えたニューヨーク 東京の水辺の明日を考える」という講座の3回目がありますので、ご参加下さい。

また、江東・中央・墨田区の商店街が連携してイベントを行っている。11月8、9日には、船とバスで各商店街を周遊する企画がある。11月16日には、「スポーツ GOMI 拾い」11月22、23日は東京ソラマチ®に江東区砂町・中央区築地の商店街が出店する。

②中学校ボートについて

1987年に墨田区の中学校にボート部を設立して28年間やってきましたが、今年の8月で活動を終わりました。その間には、優秀な成績を何回も修め、さらに高校・大学で活躍する子供たちもいました。引き続き別の面で河川と関わっていきたいと思っています。

③旧中川灯籠流しについて

今年で第16回の灯籠流しを8月15日に開催しました。昭和20年3月10日の東京大空襲時、旧中川で3000名ほどの方が亡くられました。その方々に哀悼の意を表そうと実施しています。年々お出でになる方が増え、4,000～5,000人位の方が来られています。当時のことを偲び、世代を超えて次の世代に伝えていきたいと思っています。また、小松川平井地区の小学校6年生に無償で灯籠をお配りして、式典や灯籠流しに参加いただいています。

④旧中川・川の駅イベントについて

平成27年3月14、15日に、一昨年、昨年に引続き川の駅でイベントを開催する予定です。

【意見交換】

◆都民委員 ◇行政委員

- ◆台風などによって水門が閉鎖されて通航出来ないというようなことを、船舶関係の仕事をしている人でも知らない方がいます。このような内部河川の特殊性について、多くの方々に向けて情報発信していけると良いと思います。教育機関にいる立場からも、啓蒙活動をしていきたい。

3. 自己紹介時の意見等

◆都民委員 ◇行政委員

- ◆内部河川は観光資源として、また都民の方の遊び場として今後益々の発展があるのではないかと興味を持っている。
- ◆川に開かれたまちづくり、江戸情緒が漂うまちづくりという視点があると良いと思う。
- ◆子供のうちからオルタナティブ（※二者択一、代案）な現場実践力、あるいは問題解決力の教育を水辺を利用して実践する必要があるのではないか思っている。
- ◆行政はどうしても縦割りになりやすいので、どのように連携を作って支援体制を作っていけるのか検討していきたい。

■流域連絡会の今後の予定

今回は年内に、現地見学を予定しています。

第8期 江東内部河川流域連絡会委員名簿

■都民委員 (敬略称)

	住 所・団 体 名	氏 名
個人	墨田区	岩井 希義
	墨田区	小木曾 清三
	墨田区	塩澤 進
	墨田区	手塚 恵子
	墨田区 (在勤)	正岡 久武
	江東区	菊地 真一
	江東区	黒木 正幸
	江東区	高橋 功一
	江戸川区	金子 蔵
	江戸川区	中島 淳
	江戸川区	水野 文雄
	江戸川区	宮房 英里
	江戸川区	吉田 誠一
団体	旧中川灯籠流し実行委員会	江頭 正恭
	江東区カヌー協会	小宮 次夫
	NPO 江東区の水辺に親しむ会	須永 俣子
	小松川平井地区連合町会	谷川 貞夫
	和船友の会	根本 明洋
	江戸川区カヌークラブ	前田 純二
	江戸川区ボート協会	渡辺 秀郎

■行政委員 (敬略称)

所属・職名	現任者
墨田区 都市整備部 都市整備課長	齋藤 雄吉
江東区 土木部 河川公園課長	高垣 克好
江戸川区 土木部 水とみどりの課長	多賀 美代
東京都環境局 自然環境部 水環境課長	田中 淳一
東京都 東部第一下水道事務所 ポンプ施設課長	但木 謙次
公益財団法人 東京都公園協会 水辺事業部 調整課長	松丸 美恵
東京都建設局 河川部 計画課 低地対策専門課長	岡上 樹
東京都建設局 河川部 指導調整課 河川管理制度担当課長	平林 俊実
東京都第五建設事務所 管理課長	岩倉 俊明
東京都江東治水事務所 内部河川工事課長	中村 正明 (座長)
東京都江東治水事務所 水門管理課長	清水 幸良

都民委員は区別・50音順

連絡先：江東内部河川流域連絡会事務局（東京都江東治水事務所内部河川工事課内）

担当：高木、木村

TEL：03-5875-1565

Email-address：S0200225@section.metro.tokyo.jp