

※本資料は、11月23日相模原市中和田自治会館、12月1日町田市南市民センター内ホール、12月5日大和市公所自治会館で開催した工事説明会で配布した資料です。

※安藤ハザマ・東鉄・松尾建設共同企業体の問合せ電話番号を変更しております。

# 境川金森調節池工事説明会

平成30年11月23日(金)

平成30年12月 1日(土)

平成30年12月 5日(水)

発注者:東京都南多摩東部建設事務所

施工者:安藤ハザマ・東鉄・松尾建設共同企業体

## 調節池事業概要説明

# 1. 境川金森調節池の概要

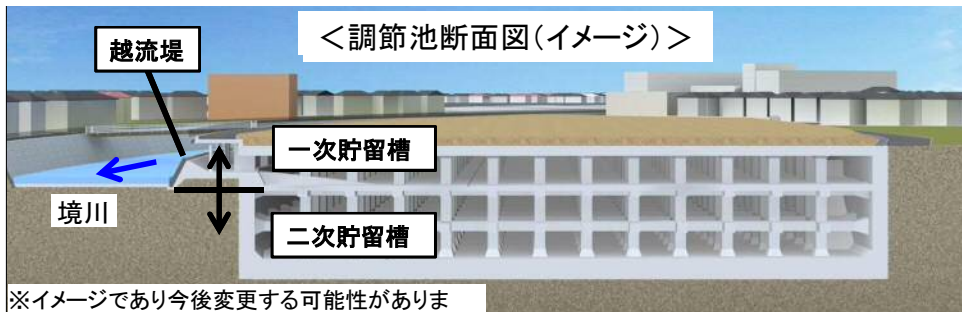
【調節池全体計画位置図】



## 施設概要

- ・貯留量: **約15万 $m^3$**   
(25mプールで、約500杯)  
内訳 一次貯留約 3万 $m^3$   
二次貯留約12万 $m^3$
- ・形式: **地下式**  
(鉄筋コンクリート造、  
管理棟等一部は地上設置)
- ・施設規模: **長さ約190m、幅約90m**  
**深さ約20m**
- ・付属設備: **排水ポンプ、排気設備他**
- ・管理棟: **地上2階**(高さ=約11m)  
**地下1階**(深さ=約7m)  
建築面積600 $m^2$

<調節池断面図(イメージ)>



# 2. 境川金森調節池イメージ図



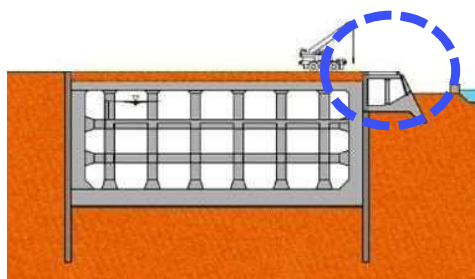
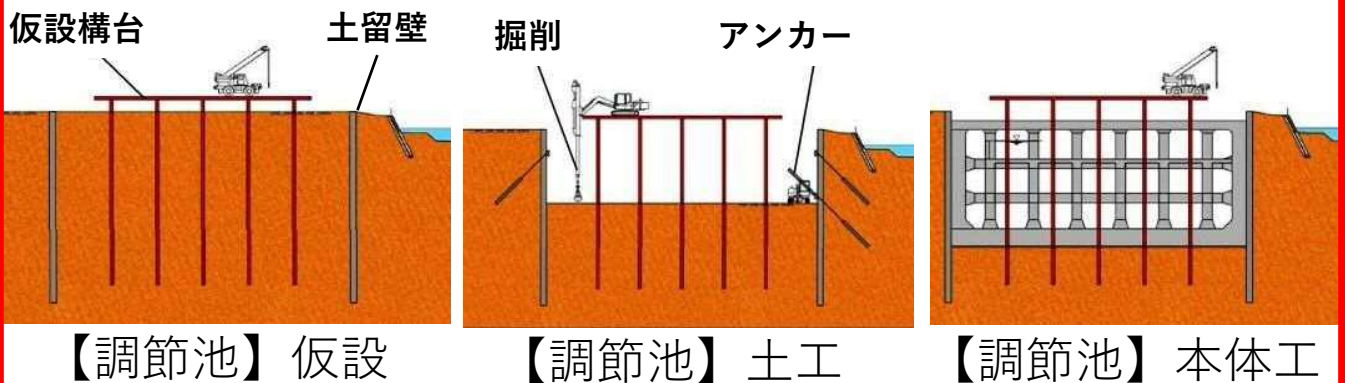
本図はイメージであり、今後、市との協議等により変更となる可能性があります。

### 3. 全体事業スケジュール(予定)

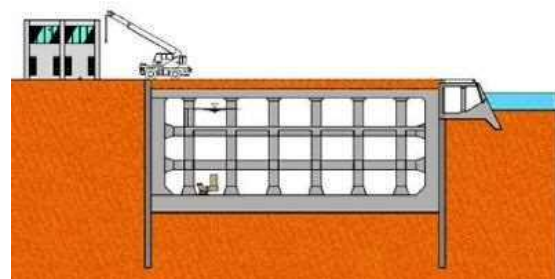
工 期	1年目	2年目	3年目	4年目	5年目	6年目	7年目	8年目
【調節池】仮設 (家屋調査・地下水井戸調査を含む)								
【調節池】土工								
【調節池】本体内工								
【越流堤】								
【管理棟・機電設備】								

※赤の部分~~が~~今回契約工事範囲です。

### 4. 主な工事内容



【越流堤工】



【管理棟・機電設備】

※赤枠内~~が~~今回契約工事範囲です。

# 家屋調査

## 5. 家屋調査とは

工事による近隣家屋への影響の有無について、  
正確に判断する資料を得るため、

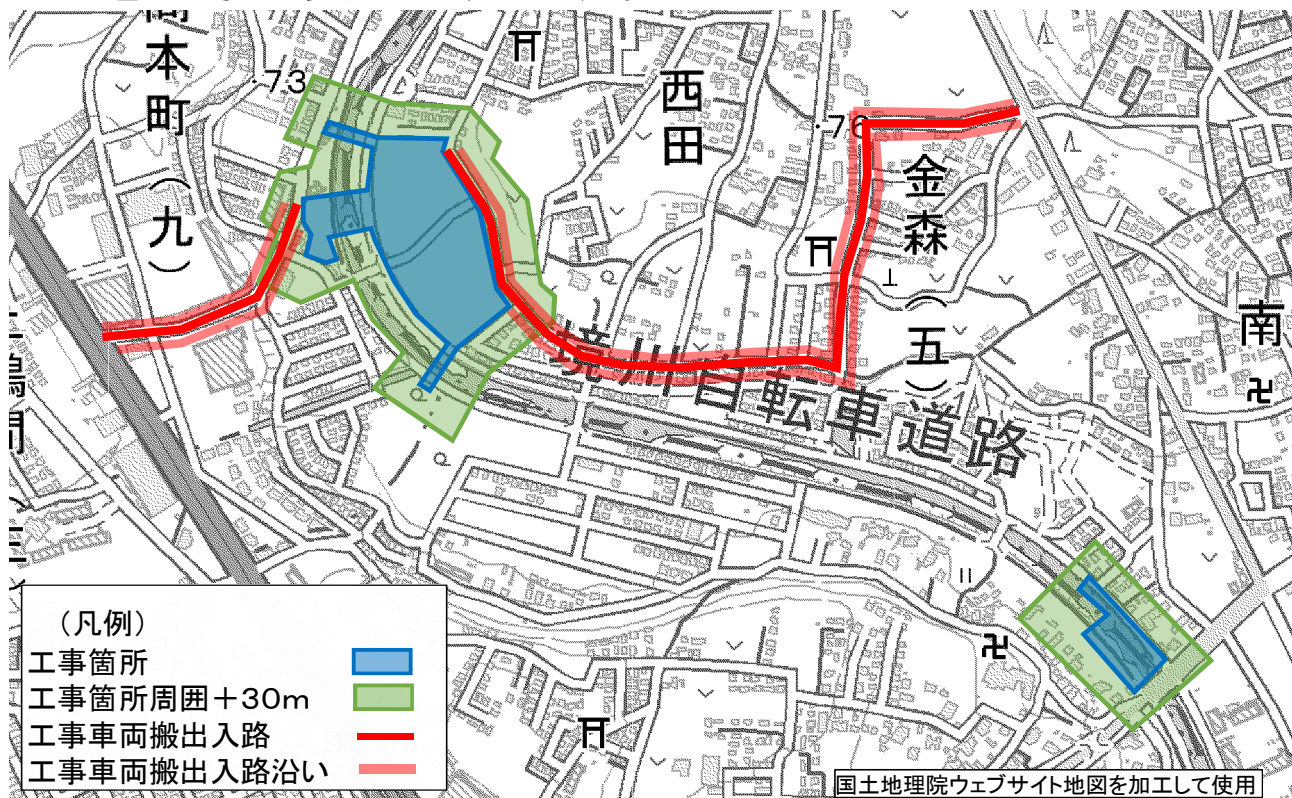
工事の着手前と完了後に家屋及び屋外の工作物を調査するものです。

→着手前と完了後の家屋内外の状態を比較し、工事が原因で被害が生じたことが確認された場合、家屋復旧調査を行った後、金銭にて賠償します。

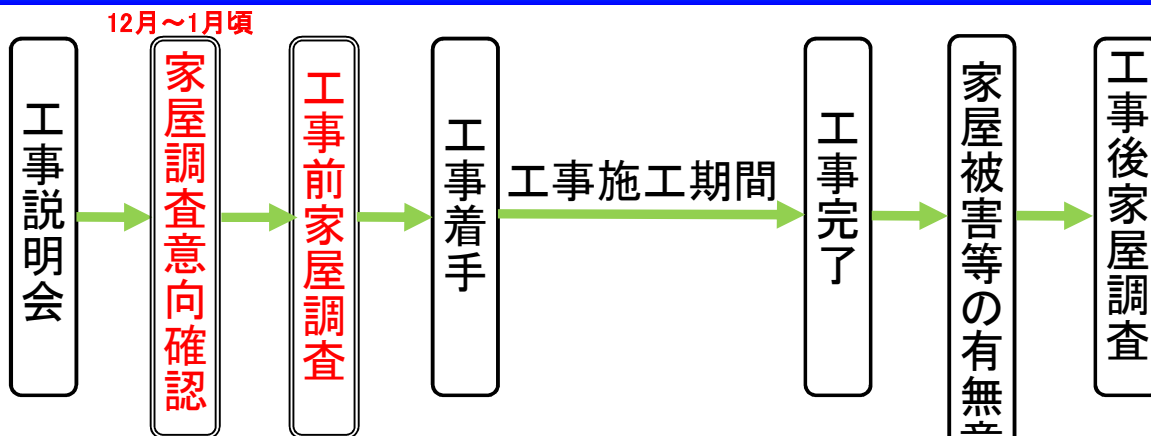
※調査を辞退された箇所は、損傷と工事の因果関係を立証することが出来なくなるため、ご自身で因果関係を証明して頂かない限り、賠償することができません。

## 6. 家屋調査対象予定範囲

家屋調査は工事箇所周囲及び工事車両搬出入路沿いの家屋を対象に実施予定です。



## 7. 家屋調査手順について



### 家屋調査員身分証明書

240建〇〇身第号  
身分証明書

氏名 顔写真

昭和 年 月 日生

勤務先住所

上記の者は東京都施行の下記委託に従事する者であることを証明する。

1. 件名

2. 委託場所

3. 委託期間 自 平成 年 月 日 至 平成 年 月 日

平成 年 月 日

東京都〇〇建設事務所長 公印

注意

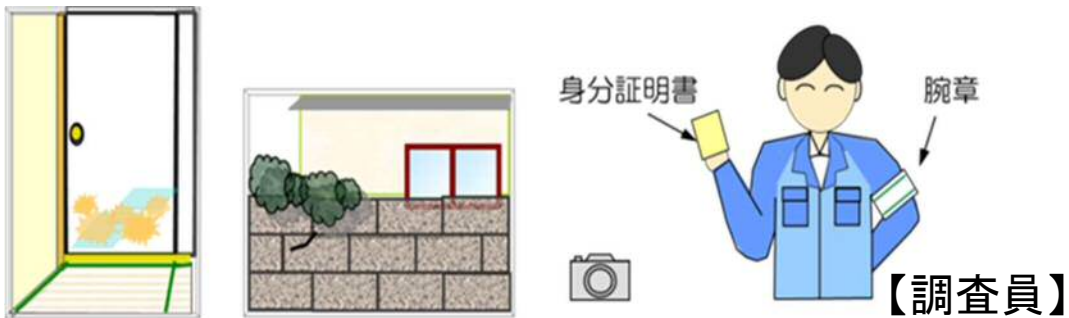
- この証明書は、標記委託に従事する場合には、必ず携帯し、関係人に請求があったときは、いつでも提示しなければならない。
- この証明書の記載事項は訂正しない訂正したものは無効とする。
- この証明書は、他人に貸与し、又は譲渡してはならない。
- この証明書を紛失したときは、すみやかに東京都〇〇建設事務所長へ届け出なければならない。
- この証明書の有効期間は、委託期間とし、有効期間を経過したときは、すみやかに東京都〇〇建設事務所長へ返還しなければならない。

腕章



## 8. 家屋調査の内容等

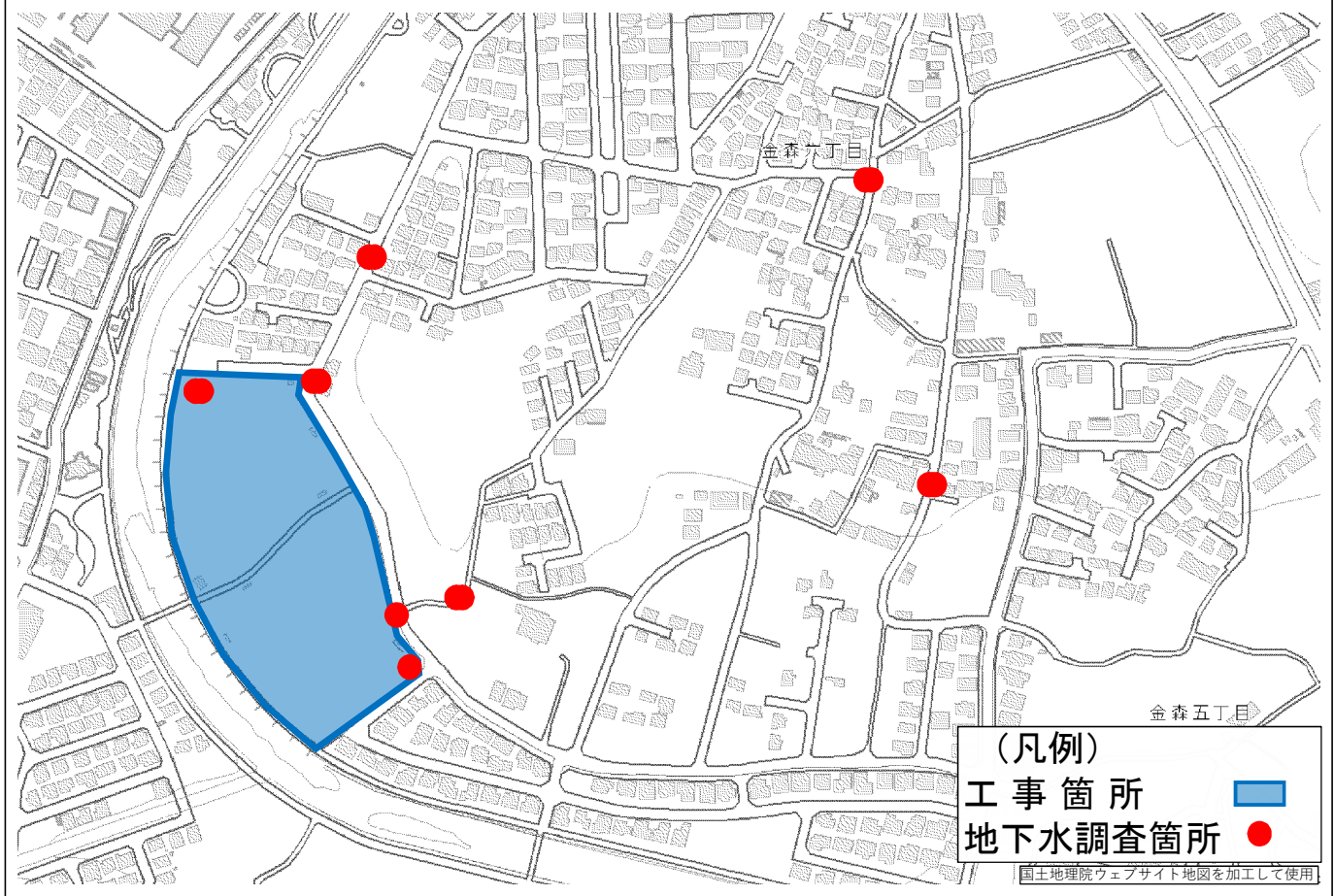
調査内容 屋内：柱や床の傾斜測定  
壁や建具等の状態把握(写真撮影含む)  
屋外：壁や塀等の傾斜測定  
土間や扉等の状態把握(写真撮影含む)



※調査の際には、皆様方のお立会いをお願いいたします。  
※調査期間は12月上旬～2月下旬に実施予定です。  
※撮影した写真を含む個人情報 は 厳重に管理いたします。

## 地下水・井戸調査

## 9. 地下水調査箇所

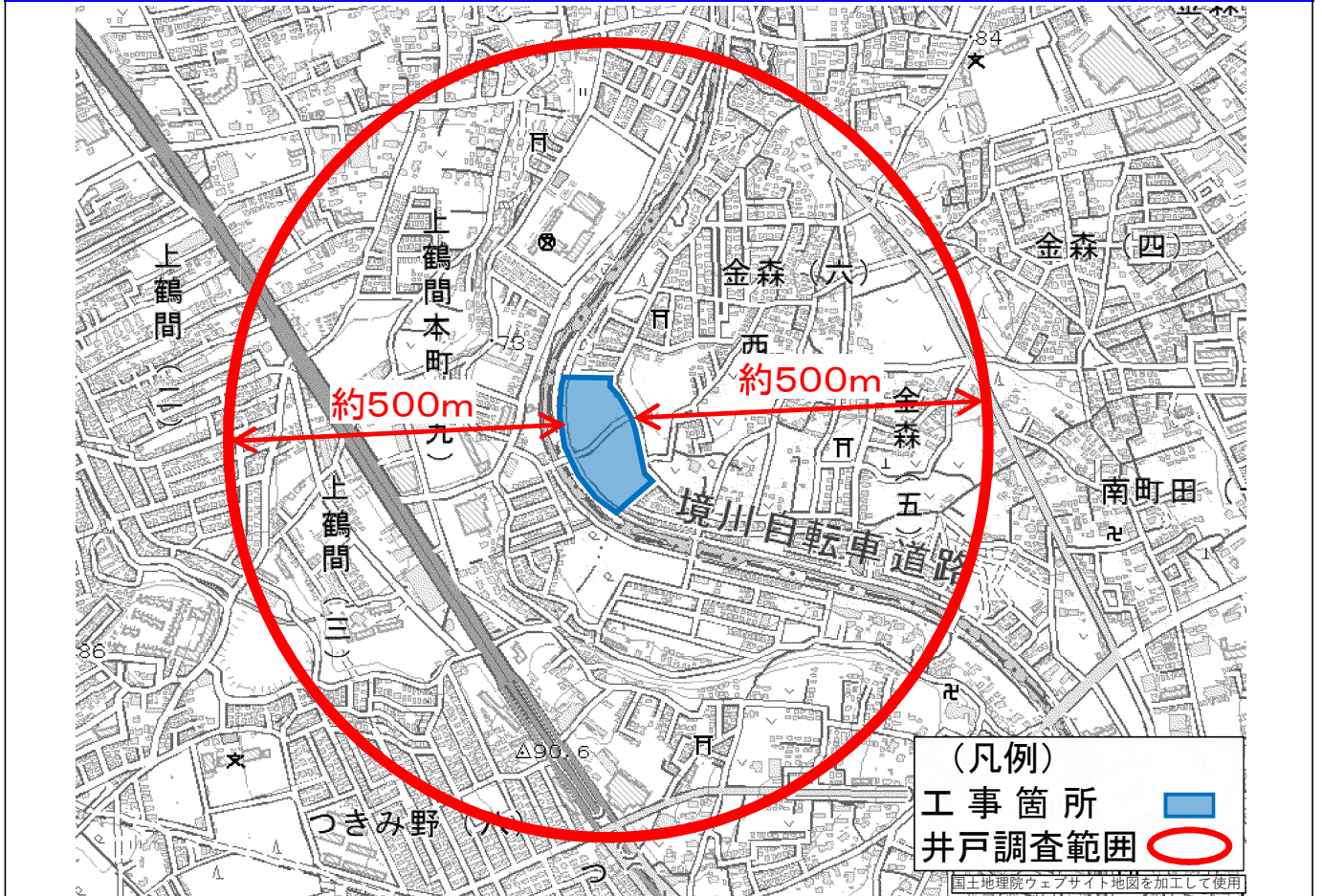


## 10. 井戸調査

井戸調査は工事が周辺の井戸へ影響を与えているかどうかを調査するものです。

調節池工事の施工場所から約500mの範囲内の井戸を対象に工事前に調査を行います。

# 11. 井戸調査範囲



## 工事概要



## 12. 境川金森調節池工事その2 概要

工事件名: 境川金森調節池工事その2

工 期: 2018年10月 9日～2024年 5月31日

発注者名: 東京都(南多摩東部建設事務所)

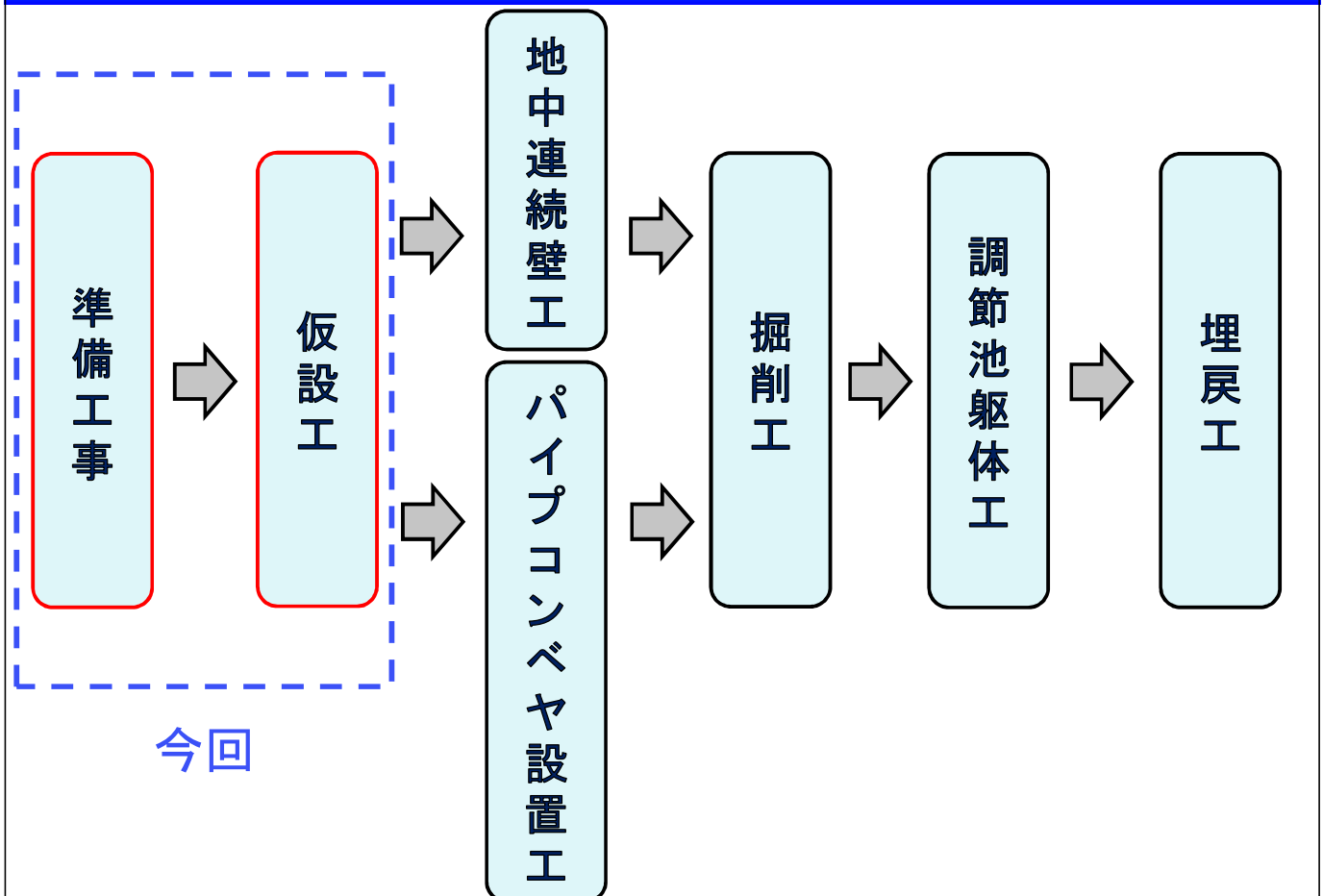
施行者名: 安藤ハザマ・東鉄・松尾建設共同企業体

工事内容: 地下調節池、管理用坂路

搬出入路舗装工事

パイプコンベヤ 製作・設置

## 13. 境川金森調節池工事その2 概要



## 14. 今回説明範囲

今回の工事説明会での説明範囲は準備工事、仮設工事についてとなります。

- ・準備工事

(調査、測量、仮囲い、支障物撤去、インフォメーションセンター等)

- ・土砂搬出ヤード(鶴間橋付近)整備工事

- ・町田市道舗装工事

- ・調節池ヤード(西田スポーツ広場)整備工事

項目	2018年	2019年								
	12月	1月	2月	3月	4月	5月	6月	7月	8月	9月
準備工事	■	■	■	■						
仮設工	土砂搬出ヤード(鶴間橋付近)整備工事		■	■	■	■	■	■	■	■
	町田市道舗装工事			■	■	■				
	調節池ヤード(西田スポーツ広場)整備工事				■	■	■	■	■	■

## 15. 工事時間

工事時間に関しては登校などの時間を考慮して原則以下のように致します。

- ・工事用車両搬出入時間:9時～17時

※1. 大型車両等運行時間が制限されている場合を除きます。

- ・通勤車両は午前8時前に入場します。

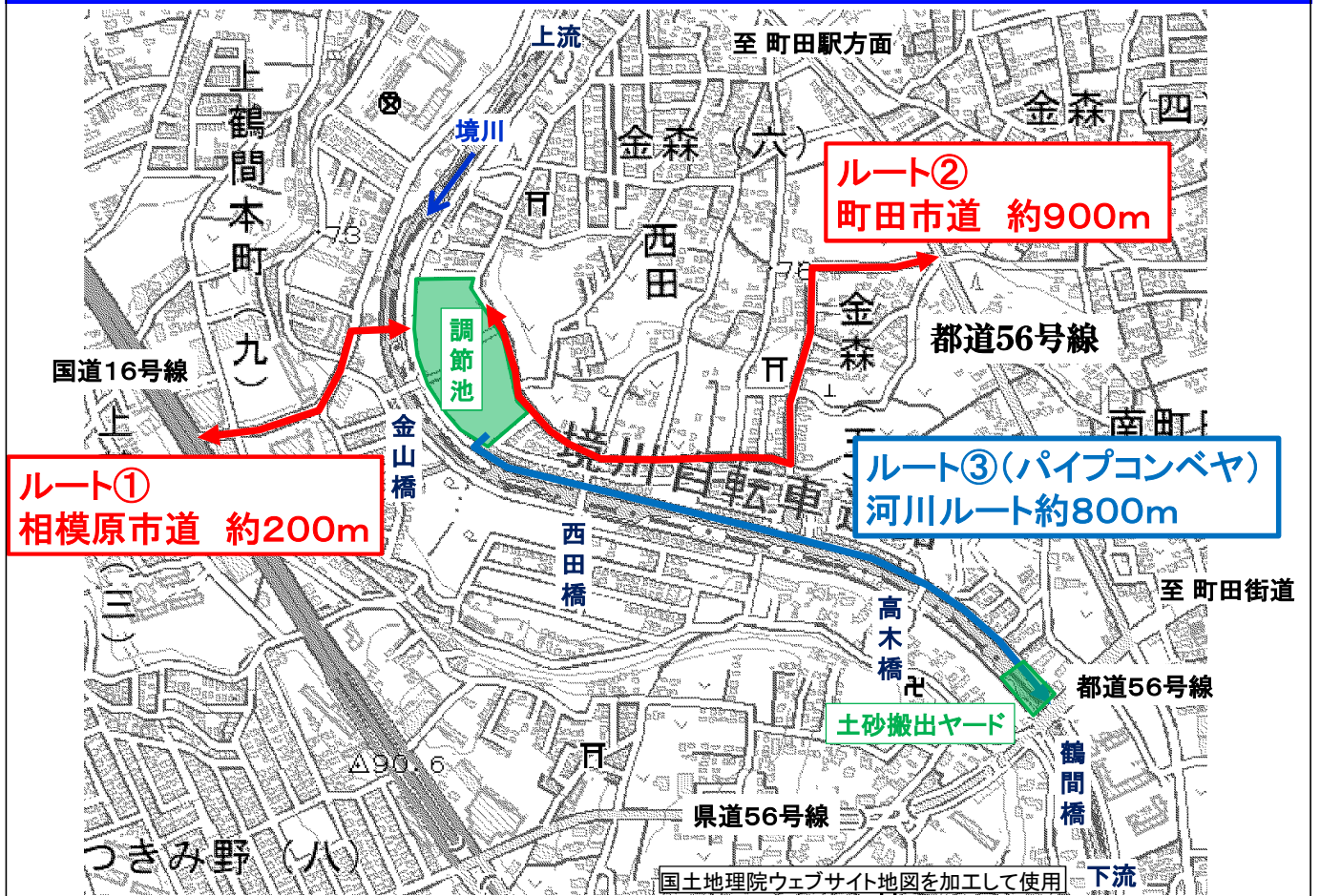
- ・作業時間:8時～17時(場内作業)

※2. 緊急時は土日祝日にも作業を行う場合があります。

※3. 土日祭日に作業を行う必要が生じた場合は、事前に

近隣の皆様へお知らせし、工事を実施する場合があります。

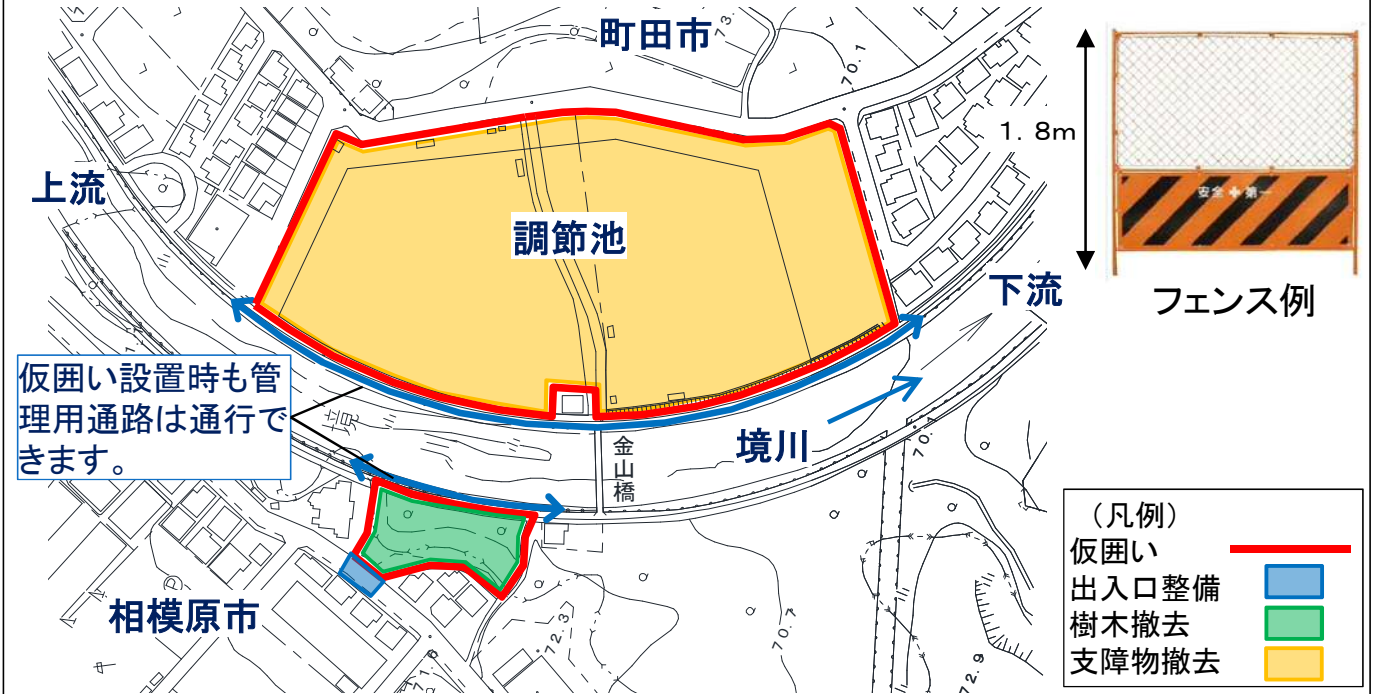
# 16. 資機材搬出入ルート



## 準備工事

# 17. 仮囲い設置、ヤード整備

- ・工事箇所周囲をフェンスで囲い、通行者等が間違って工事現場に入ってしまうことを防止します。
- ・仮囲い設置後、相模原市側：工事車両の出入口整備、樹木撤去を行います。  
町田市側：防球ネット、柱等の支障物撤去を行います。



# 18. インフォメーションセンター等設置位置図



## 19. インフォメーションセンター

### 目的

- ・工事現場からの情報発信
- ・みなさまからのご相談窓口

オープン日時(予定): 平日 9時～17時

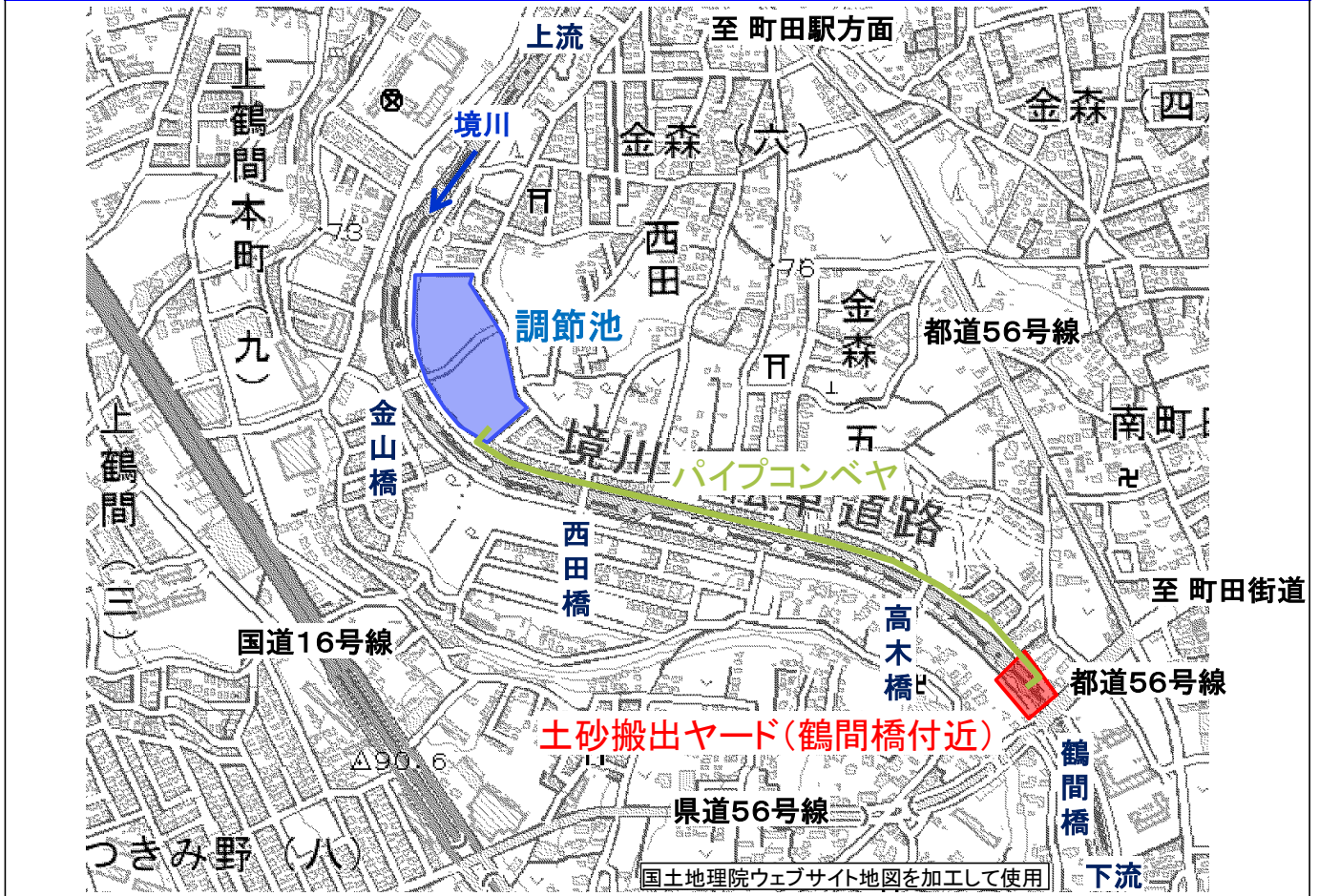
(但し、工事休工日は除く)

### 用途

- ・事業の概要説明(模型、パネル)
- ・工事の概要説明(工程等)
- ・ご意見箱の設置
- ・工事説明会、現場見学会の会場

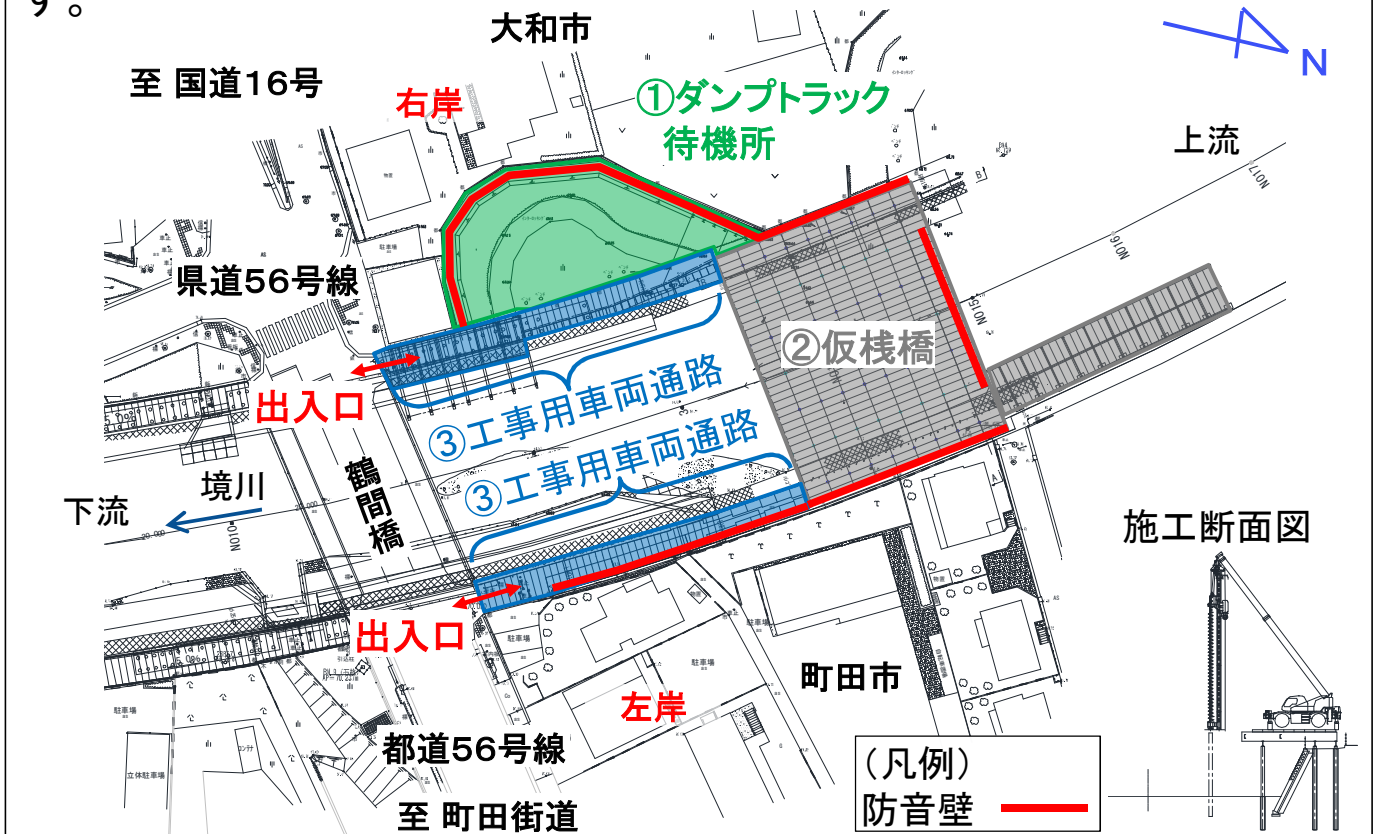
# 土砂搬出ヤード (鶴間橋付近) 整備工事

## 20. 土砂搬出ヤード(鶴間橋付近)整備工事概要



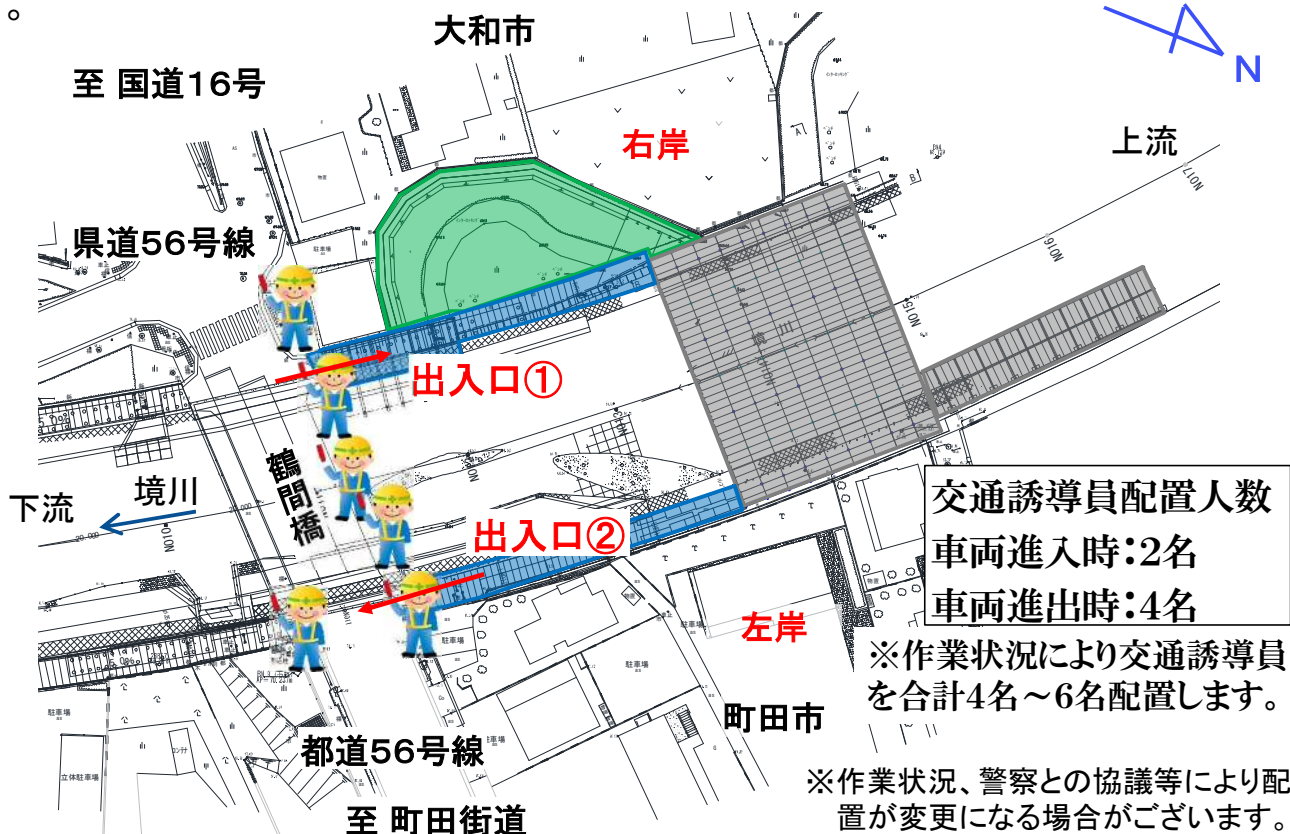
## 21. 土砂搬出ヤード(鶴間橋付近)配置図

鶴間橋上流側の境川上に土砂搬出ヤード(鶴間橋付近)を設置します。



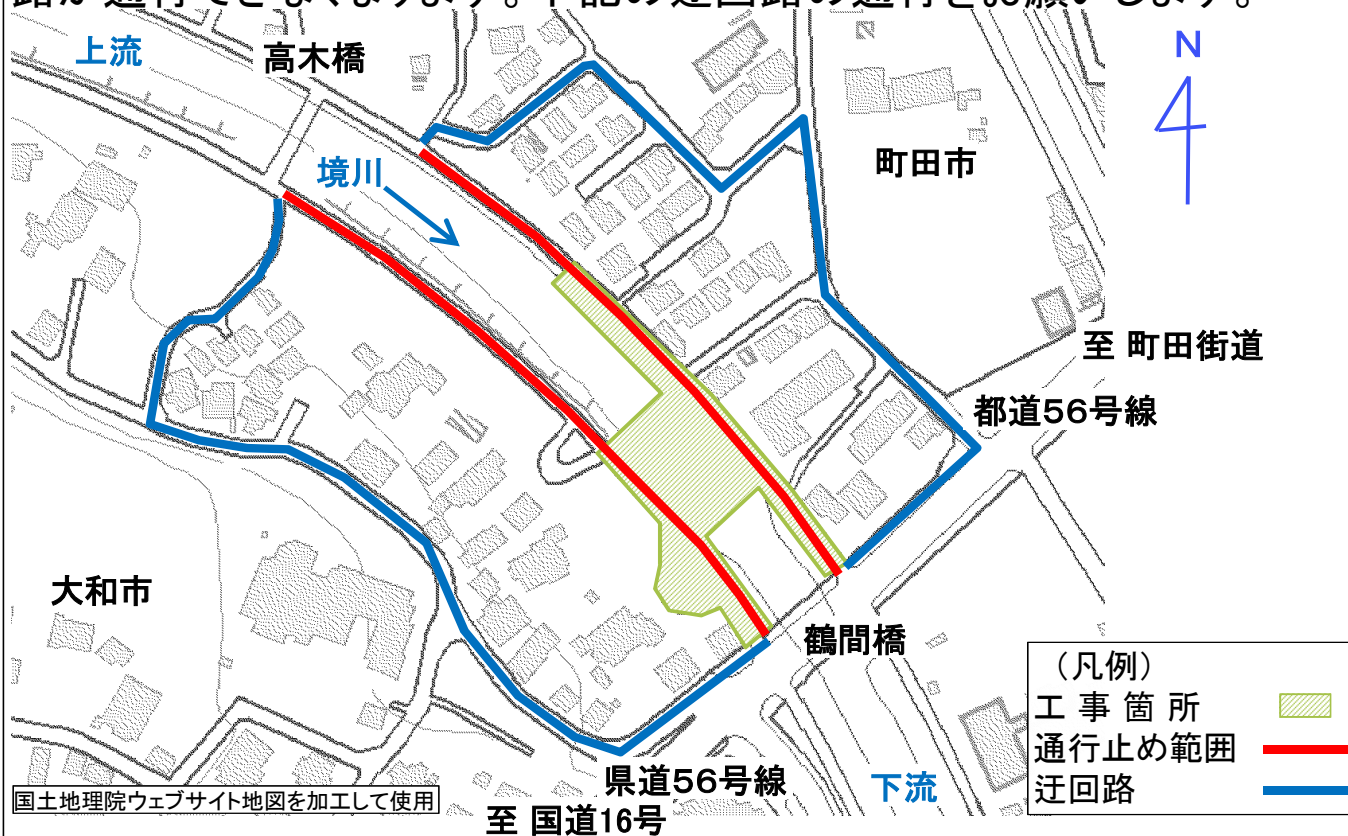
## 22. 交通誘導員の配置(例)

工事用車両は鶴間橋両サイドの通路から都道56号、県道56号に出入りします。



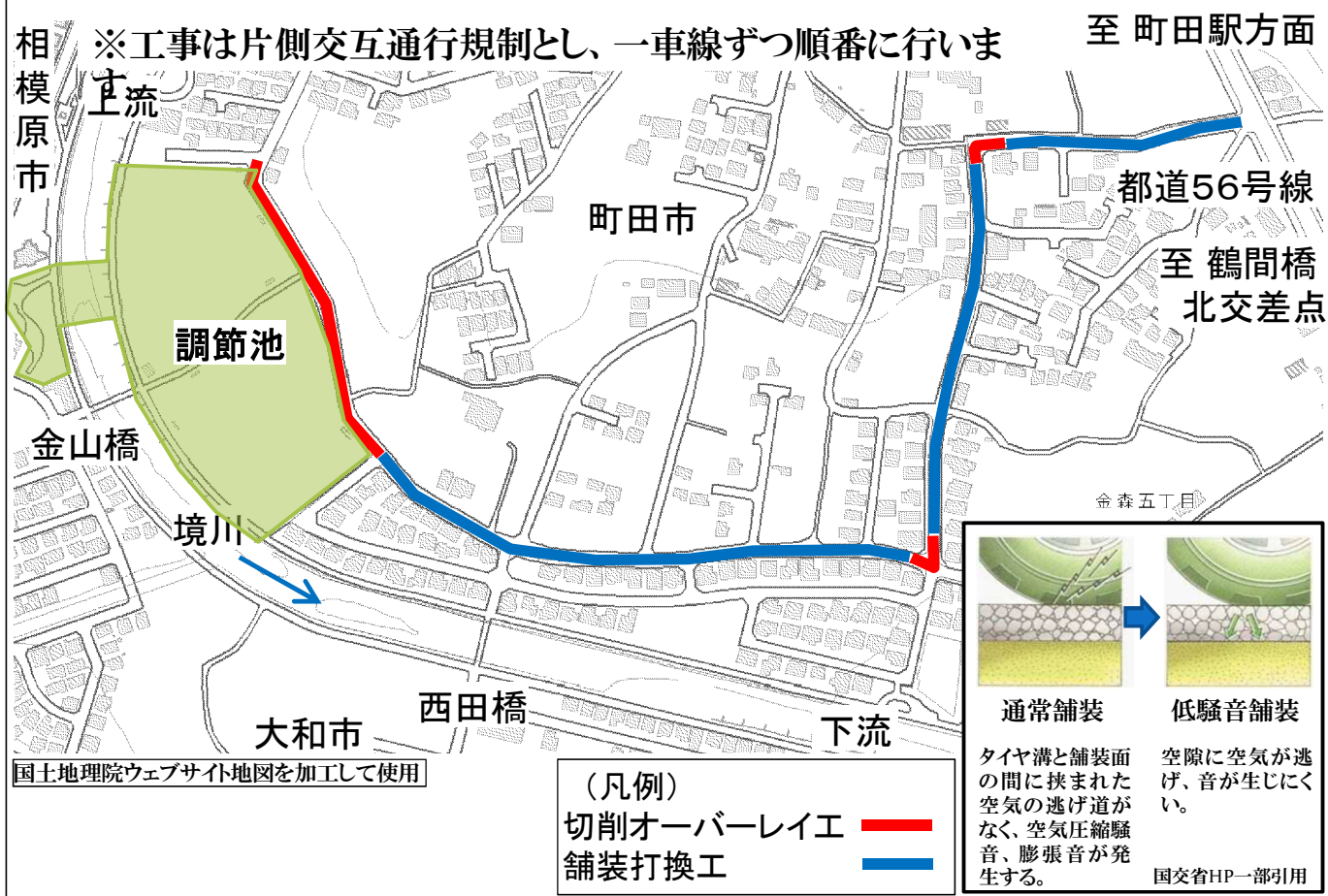
## 23. 土砂搬出ヤード(鶴間橋付近)の迂回路について

土砂搬出ヤード(鶴間橋付近)工事開始時から境川沿いの管理用通路が通行できなくなります。下記の迂回路の通行をお願いします。



# 町田市道舗装工事

## 24. 町田市道舗装工事概要





## 25. 舗装方法

### 切削オーバーレイ

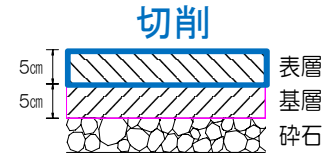
#### ①切削

既設アスファルト舗装の表面5cmを切削します。

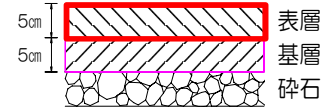
\*アスファルトを切削した状態で一度交通開放します。

#### ②表層アスファルト

厚さ5cmの表層アスファルト舗装を打設します。



#### 表層アスファルト舗装



### 舗装打換

#### ①舗装撤去

既設アスファルト舗装10cmを撤去します。

#### ②基層アスファルト

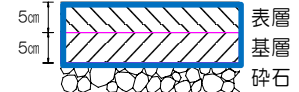
厚さ5cmの基層アスファルト舗装を打設します。

\* 基層アスファルトを施工した状態で一度交通開放します。

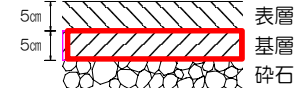
#### ③表層アスファルト

厚さ5cmの表層アスファルト低騒音舗装を打設します。

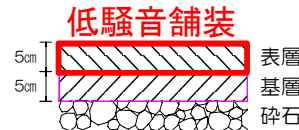
#### 舗装撤去



#### 基層アスファルト舗装



#### 表層アスファルト



## 26. 舗装工事状況イメージ写真



①不陸整正



②アスファルト敷均し

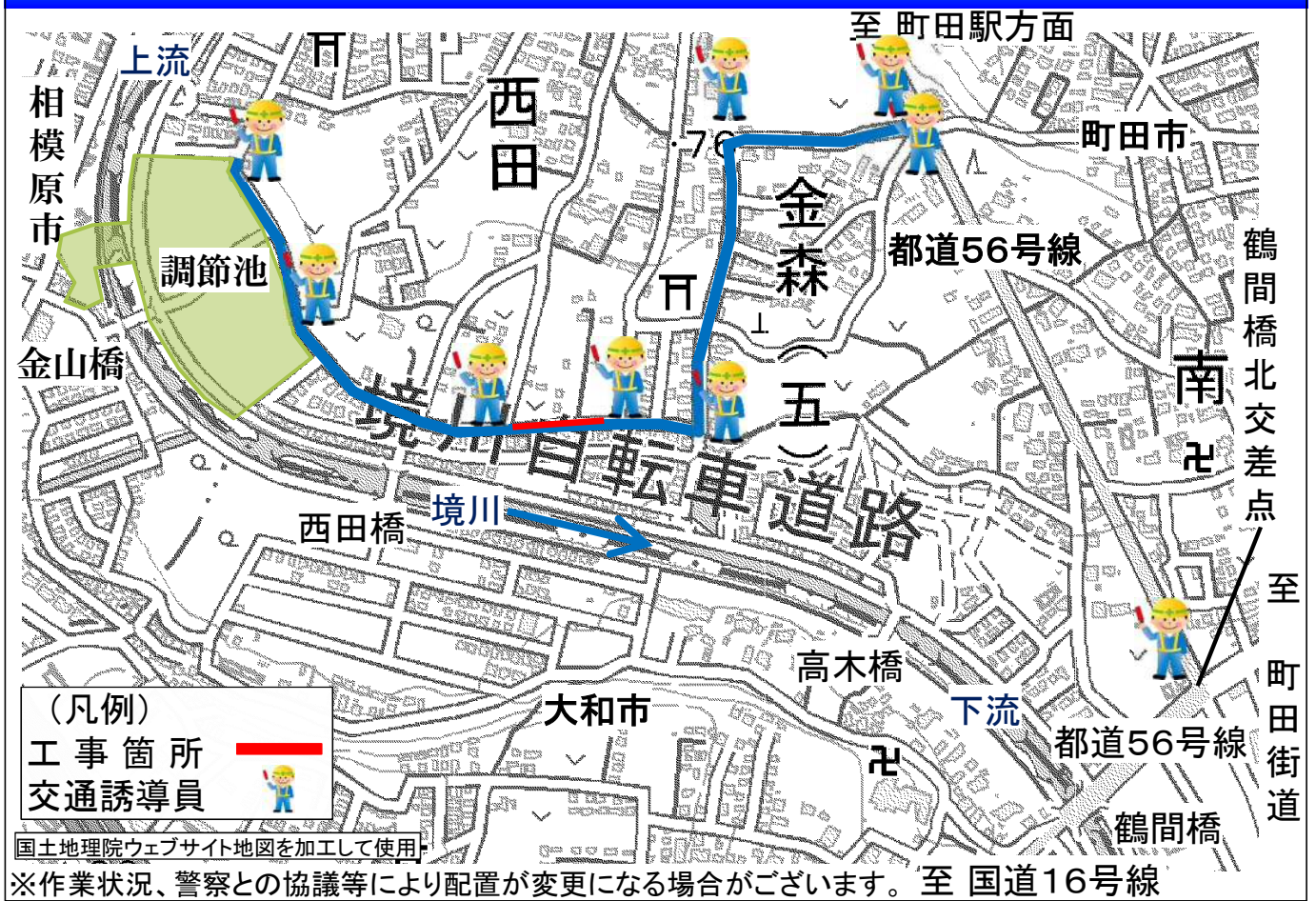


③アスファルト舗装転圧



④区画線施工

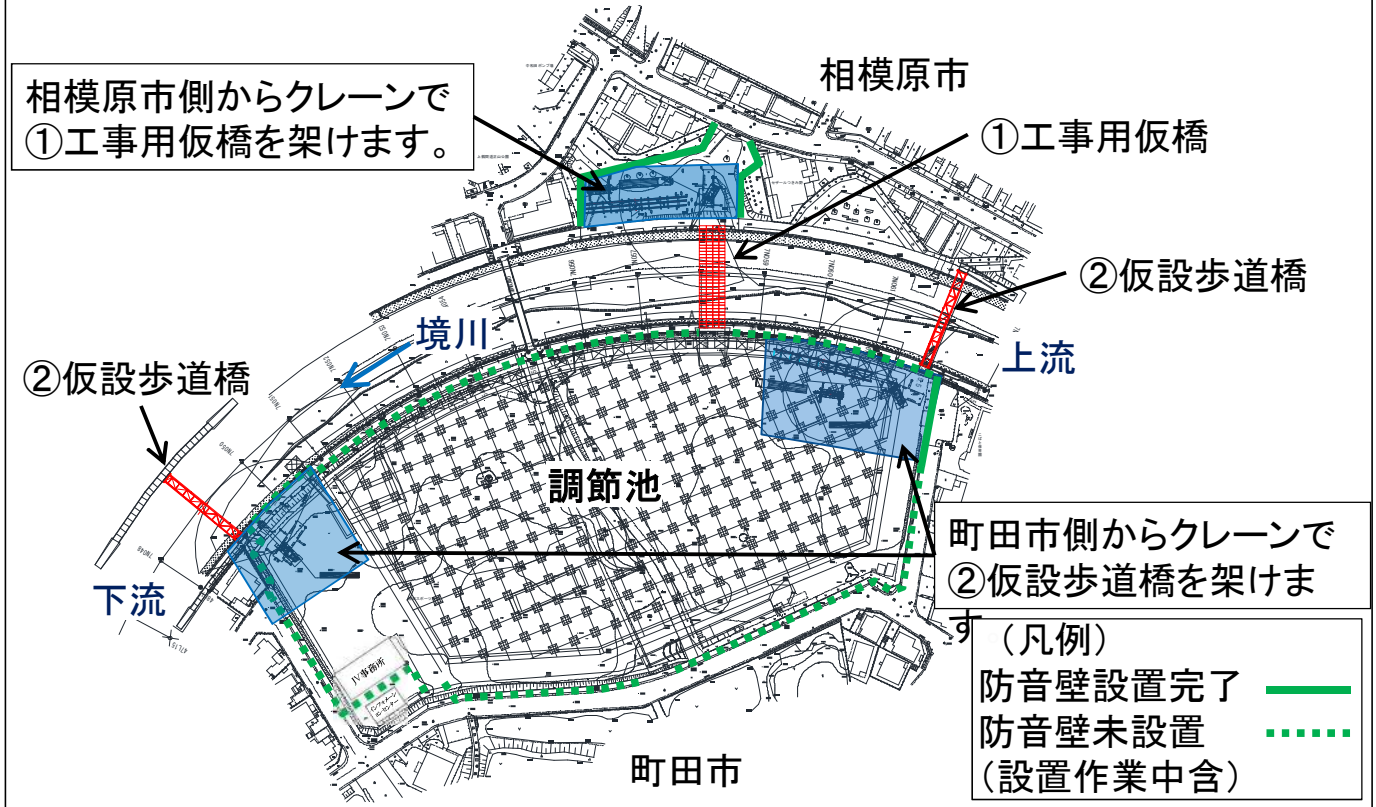
## 27. 交通誘導員の配置(例)



# 調節池ヤード (西田スポーツ広場) 整備工事

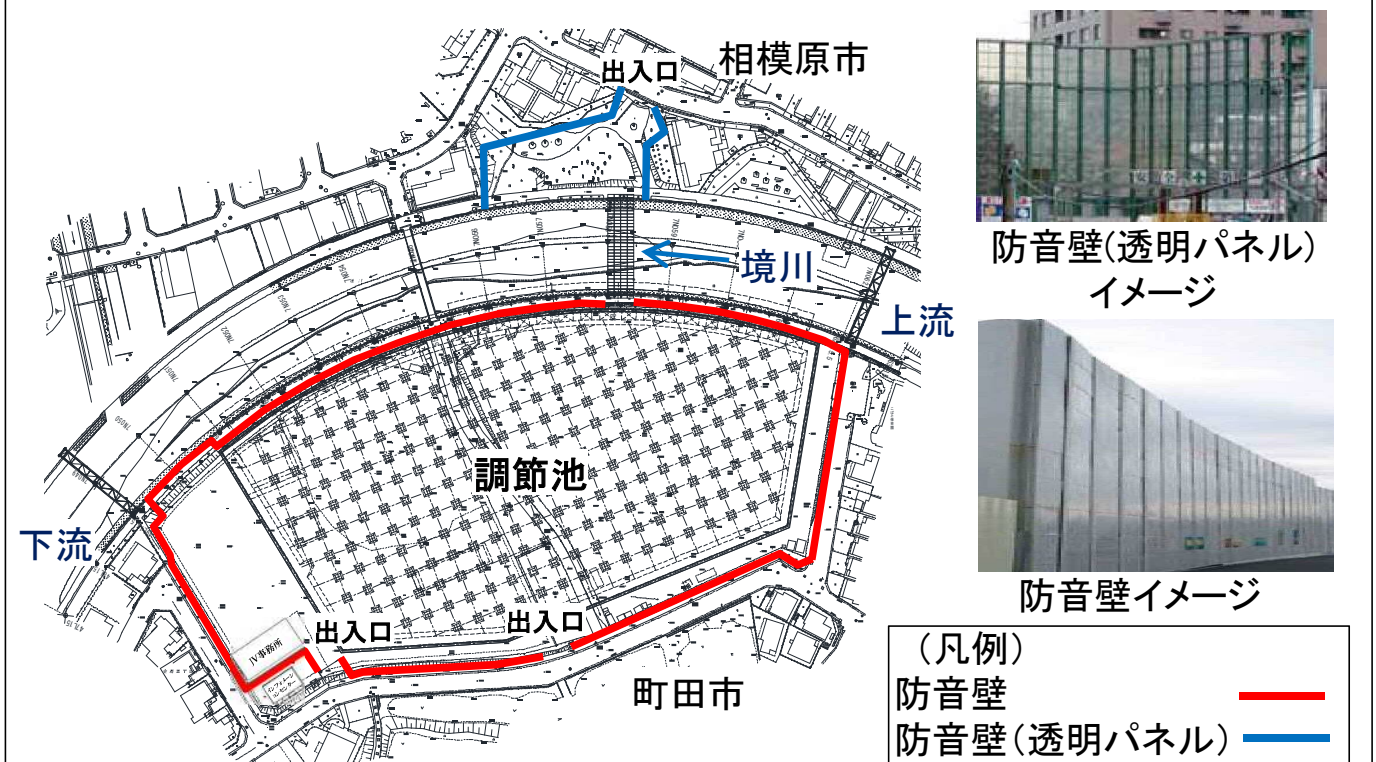
## 28. 工事中用仮橋、仮設歩道橋設置

工事中資機材等の運搬ルートに使用するため、工事中用仮橋を設置しま  
 迂回路として、仮設歩道橋を工事中現場の上下流2箇所に設置します。



## 29. 防音壁設置

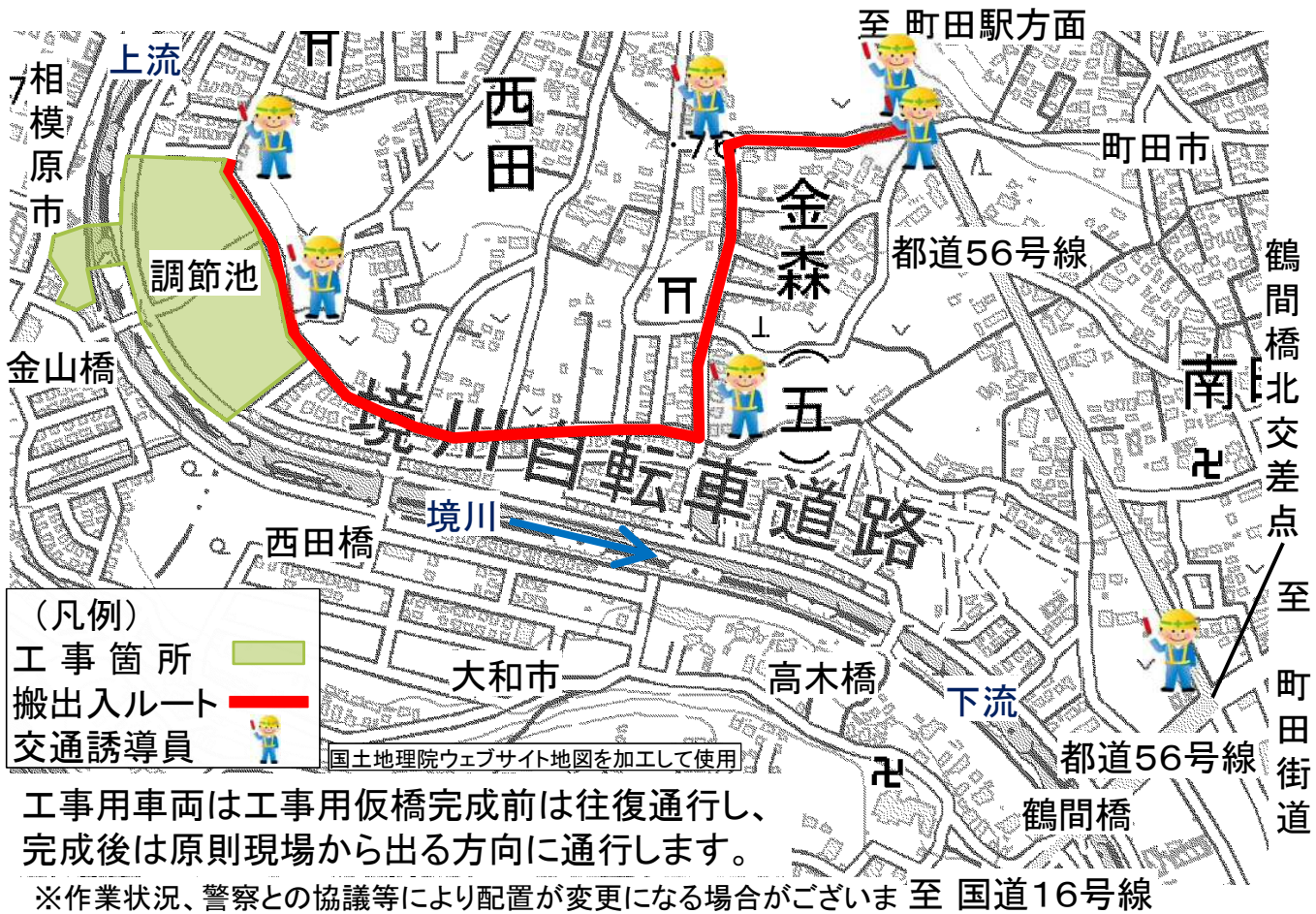
工事中現場周辺への騒音低減のため、現場を囲  
 うように高さ5m程度の防音壁を設置します。



### 30.相模原側資機材搬出入ルート使用時の交通誘導員の配置



### 31.町田側資機材搬出入ルート使用時の交通誘導員の配置



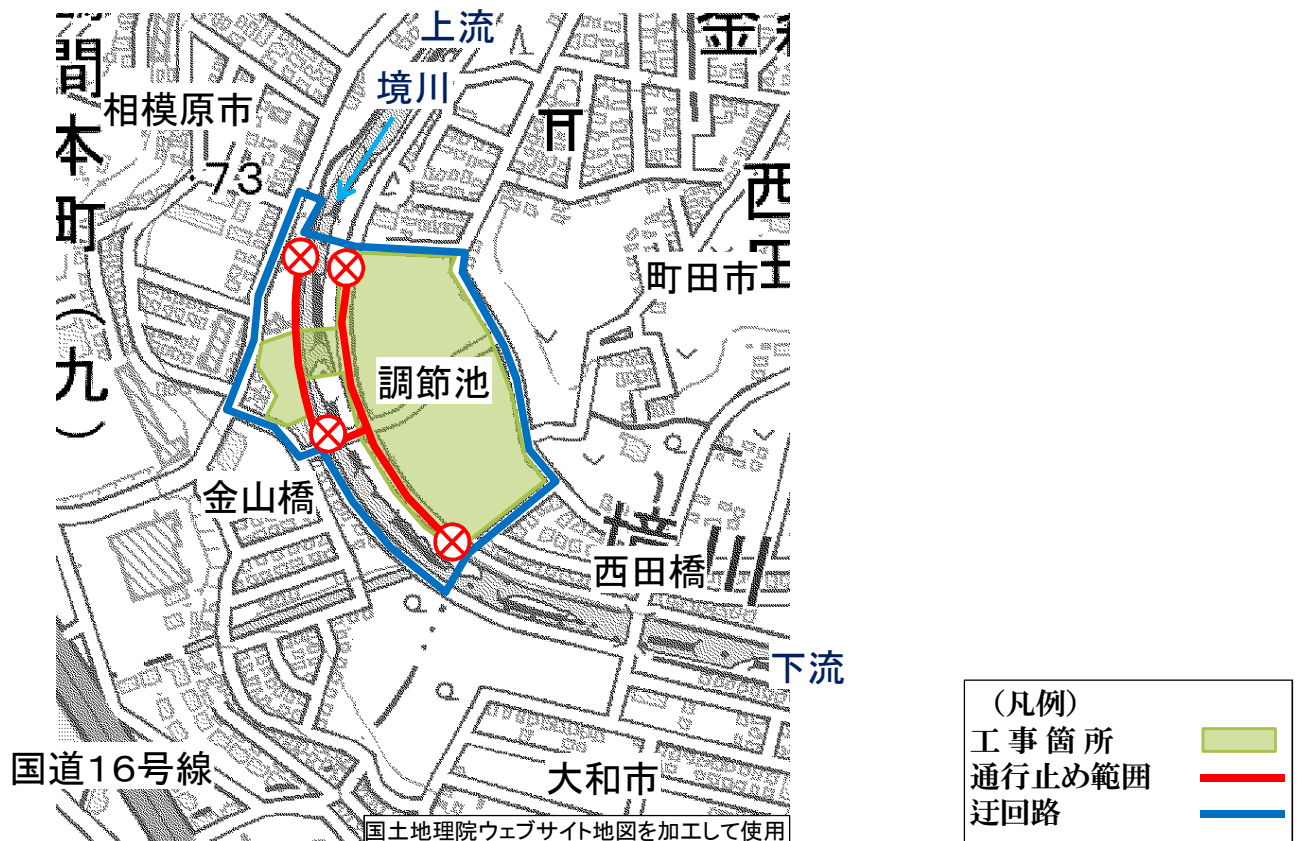
## 32. 迂回路(工事前仮橋、仮設歩道橋設置時)

境川沿いの管理用通路等が通行できなくなります。  
下記の迂回路の通行をお願いします。



## 33. 迂回路(仮設歩道橋設置完了後)

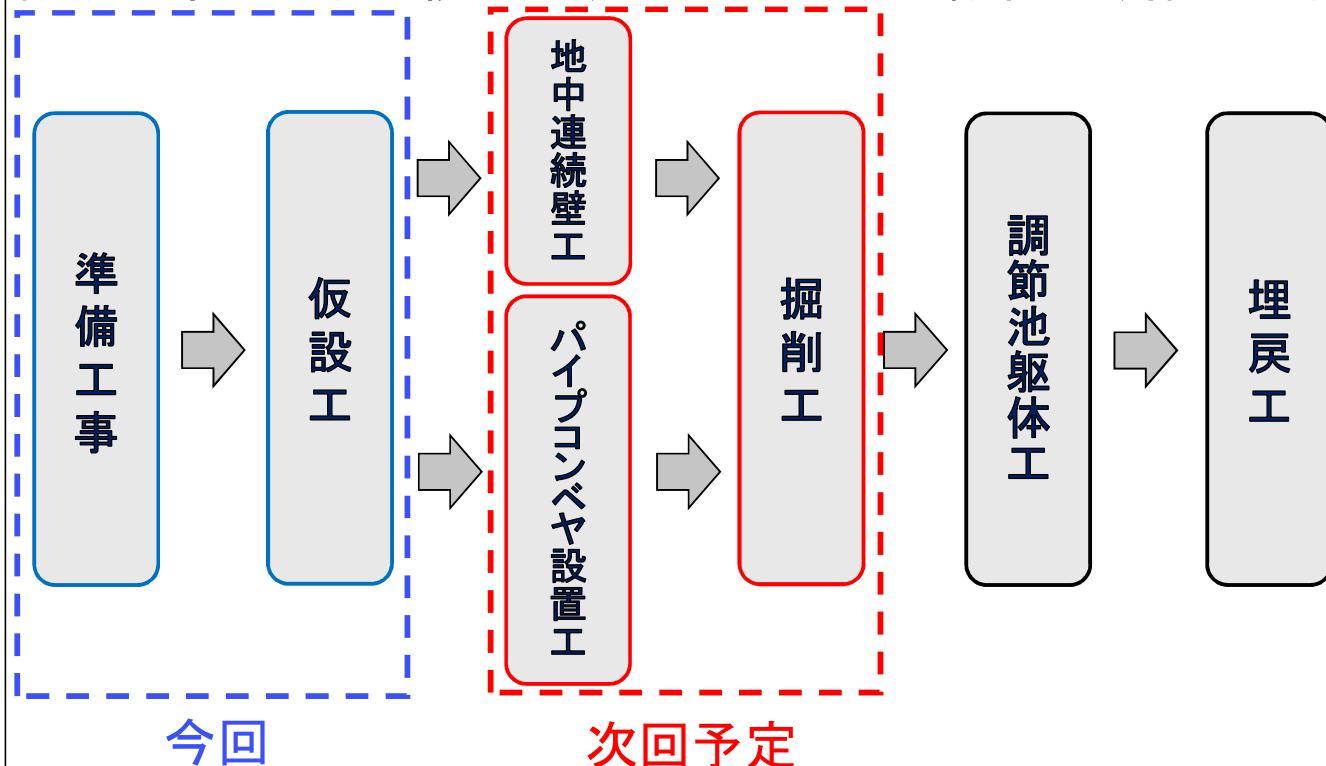
境川沿いの管理用通路等が通行できなくなりま  
下記の迂回路の通行をお願いします。



## 34. 次回説明会(予定)について

開催時期:2019年度秋頃

説明内容:地中連続壁工、パイプコンベヤ設置工、掘削工他



### 〈問い合わせ先〉

○調節池の計画等に関すること  
東京都南多摩東部建設事務所工事課 TEL 042-720-8676

○調節池工事に関すること  
安藤ハザマ・東鉄・松尾建設共同企業体 TEL 042-850-6631

※安藤ハザマ・東鉄・松尾建設共同企業体の  
問合せ電話番号を変更いたしました。

### 〈ホームページ〉

これまでの説明会資料などは、東京都南多摩東部建設事務所ホームページに掲載しています。

(URL: <http://www.kensetsu.metro.tokyo.jp/nantou/kouji/kasen-seibi.html>)

工事に関する情報は、安藤ハザマ・東鉄・松尾建設共同企業体ホームページに掲載しています。

(URL: <http://wwb.jp/kanamori-tyosetsu/>)