

殿ヶ谷戸庭園マネジメントプラン

殿ヶ谷戸庭園の管理運営、整備等の取組方針

令和4年9月

東京都建設局

目次

はじめに	72-3
I 殿ヶ谷戸庭園の基本的事項	72-4
1 都市計画等	
2 過去の取組の成果等	
3 社会状況等の変化	
II 殿ヶ谷戸庭園の開園概要	72-6
1 開園区域の概要	
2 利用状況等	
III 殿ヶ谷戸庭園の目標と取組方針	
1 むこう10年間を見据えた主な目標	72-7
2 取組方針	72-9
(1) ゾーン別基本方針（ゾーン別基本方針図共）	
(2) 維持管理の取組方針	
(3) 運営管理の取組方針	
(4) 安全・安心な公園への取組について	
(5) 改修・再整備の取組について	
IV 図面・写真	72-17
現況平面図	
周辺土地利用図（空中写真）	
周辺土地利用図（地図）	
殿ヶ谷戸庭園の現況写真	
<資料編>	72-22
資料1 パークマネジメントマスタープランと公園別マネジメントプランについて	
資料2 殿ヶ谷戸庭園に関する資料	



はじめに

「殿ヶ谷戸庭園マネジメントプラン」は、平成 27 年 3 月に改定された「パークマネジメントマスタープラン」における新たな東京の公園づくりの理念や目標、本公園の基本理念や時代の要請、ならびにこれまでの本公園における公園づくりの取組成果等を踏まえ、今後新たな 10 年間を見据えた公園づくりに必要な目標を設定し、当該目標を実現するための計画・整備・管理に係る基本的な取組方針を定めたものです。

今回の改定にあたっては、新型コロナウイルス感染症の拡大や東京 2020 大会の開催など、これまでにない公園を取り巻く大きな社会状況の変化があったことから、これらを踏まえ「改定の視点」を新たに定め、本マネジメントプランの内容の追加充実を図りました。

また、本マネジメントプランは固定的なものではなく、目標や計画は継続的に見直し・改善を図るとともに、社会経済情勢の変化等への対応が必要となった場合には、柔軟に必要な事項等について再検討を行い、適宜見直し改善を行っていくものです。

I 殿ヶ谷戸庭園の基本的事項

1 都市計画等

(1) 都市計画の概要

- ・名称 国分寺都市計画公園第3・3・3号殿ヶ谷戸公園
- ・位置 国分寺市南町二丁目地内
- ・面積 2.1ha
- ・種別 近隣公園
- ・決定告示 (当初) 昭和37年6月6日 建設省告示第1272号
(最終) 昭和49年8月3日 東京都告示第818号

(2) 殿ヶ谷戸庭園の基本的な性格・役割

本園は多摩部南西部に位置する都市計画公園である。本庭園は、南満州鉄道副総裁であった江口定條の別邸に端を発し、昭和初期に岩崎彦彌太が改修を加えた東京郊外の別荘庭園である。現在の庭園は、昭和49年に東京都の所有となって再整備が行なわれ、昭和54年から本格的に公開されたものである。武蔵野段丘の段丘崖(国分寺崖線)に立地し、その縁辺部の湧水と傾斜面の雑木林など豊かな自然環境を生かした風致景観は優秀であり、芸術上の価値が高い庭園として、平成23年9月に国の名勝指定を受けている。また、急速に市街化が進んだ地域にあって、武蔵野の自然や文化を保全する役割を担う貴重な空間でもある。また、平成16年には、東京都景観条例で「特に景観上重要な都選定歴史的建造物等」に定められている。

本園は、国分寺崖線の南縁にあって、典型的な段丘崖を含んだ地形を巧みに生かして作庭された変化に富んだ回遊式林泉庭園であり、崖下の湧水を巧みに生かし、樹林間には武蔵野の自然を残しながら、崖下のモウソウチク等の鬱蒼とした樹林とアカマツ・カエデ・モッコク等岩崎家によって植栽された崖上の明るい芝庭のコントラストを特徴とする庭園である。また近隣の自然・文化資源と連携する形で、雑木林のみち(国分寺コース)および歴史と文化の散歩道(府中国分寺コース)のコースとしても指定されている。

なお、開放公園区域は国分寺市地域防災計画により防災上の位置付けを持っている。

2 過去の取組の成果等

(1) 過去の取組の成果

「殿ヶ谷戸庭園マネジメントプラン(H27)」における重点目標に係る過去7年間の取組およびその成果等は、以下のとおりである。

○貴重な文化財を後世に引継ぎ庭園の文化を世界に発信する都立庭園

多言語パンフレットの作成、配布、無料Wi-Fiサービスの提供などを実施した。

国指定名勝となって10周年の記念パネル展を開催した。また、有識者2名によるミニ講座も記念動画として作成し、当園展示室で放映したほか、YouTube動画として広く配信した。

○都民や企業等とのパートナーシップを推進する都立庭園

国分寺市内の中学校へ積極的に職場体験の誘致を呼び掛け、実施している。

(2) 殿ヶ谷戸庭園の方針と取組内容

本公園は、過去7年間、以下の方針で指定管理者が運営管理に取り組んできた。

- ・庭園管理の技術・技能を継承し、文化財庭園としての価値を高める。
- ・文化財庭園の特色ある魅力を高め、サービス向上につなげる。
- ・江戸・東京を代表する都立庭園の歴史と文化を世界に発信する。

3 社会状況等の変化

(1) 社会経済情勢

- ・新型コロナウイルス感染症の感染拡大
- ・激甚化する気象災害
- ・東京 2020 大会の開催
- ・価値観の多様化、少子高齢化、グローバル化の進行等に伴う公園利用ニーズの変化
- ・デジタル技術・データの活用の加速
- ・SDGs（持続可能な開発目標）の国際的な取組

(2) 関連する行政計画等

- ・「未来の東京」戦略（令和3年3月）
- ・都市づくりのランドデザイン（平成29年9月）
- ・東京都福祉のまちづくり推進計画（平成31年3月）
- ・緑確保の総合的な方針（改定）（令和2年7月）
- ・都市計画公園・緑地の整備方針（令和2年7月）
- ・東京都における文化財庭園の保存活用計画（共通編）（平成29年3月）
- ・東京都における文化財庭園の保存管理計画書（分冊）殿ヶ谷戸庭園（随宜園）（平成25年3月）
- ・国分寺市地域防災計画（令和3年11月修正）

Ⅱ 殿ヶ谷戸庭園の開園概要

1 開園区域の概要

(1) 開園の概要

名 称 都立殿ヶ谷戸庭園（とのがやとていえん）
開 園 日 昭和 54 年 4 月 1 日
開園面積 21,123.59 m²（令和 4 年 9 月 1 日現在）
公園種別 近隣公園
入 園 料 一般 150 円、65 歳以上 70 円
※小学生以下及び都内在住・在学の中学生は無料
所 在 地 国分寺市南町二丁目
アクセス JR 中央線・西武国分寺線・西武多摩湖線「国分寺」

(2) 主な公園施設

竹林、次郎弁天の池、萩のトンネル、集会場（紅葉亭）、児童公園

2 利用状況等

(1) 利用概況

秋の紅葉時期の利用が最も多い。特に高齢者の利用が多い。庭園を回遊し、その途中にある紅葉亭の四阿からの眺めを楽しむような利用が多くみられる。

(2) 利用者動向（有料入園者数）

・年間利用者数の推移

年度	3 年度	2 年度	元年度	3 0 年度	2 9 年度
年間総計（人）	39,784	50,105	111,662	112,813	114,266

・月別利用者数の推移

3 年度	4 月	5 月	6 月	7 月	8 月	9 月
年間総数 （人）	0	0	2,794	2,202	1,652	3,092
	1 0 月	1 1 月	1 2 月	1 月	2 月	3 月
39,784	4,378	15,340	7,365	1,113	0	1,848

※新型コロナウイルス感染症の感染拡大防止の観点から、以下の期間については臨時休園とした。

令和 2 年 3 月 28 日～令和 2 年 5 月 31 日

令和 2 年 12 月 26 日～令和 3 年 6 月 3 日

令和 4 年 1 月 11 日～令和 4 年 3 月 21 日

(3) 主な活動団体（詳細は資料編参照）

2 団体・約 20 名が、ガイド活動などを行っている。

(4) 主な催し物開催状況（令和 3 年度実績は資料編参照）

「抹茶の点て方教室」「国名勝指定 10 周年記念事業」などが行われた。

Ⅲ 殿ヶ谷戸庭園の目標と取組方針

1 むこう10年間を見据えた主な目標

本公園の基本理念、および社会状況の変化等の内容を踏まえ、むこう10年間を見据えた取組の中で本公園が目指す主な目標を次のように定める。

なお、本目標及び各方針の実現に向けた具体の数値目標については、事業計画等の作成時に状況に応じそれぞれ適切に設定し、マネジメントサイクルのなかで見直し等行っていく。また、【 】内には、関連するパークマネジメントマスタープランのプロジェクト名を記載した。

■目標1：東京2020大会をレガシーとして継承する都立庭園

【プロジェクト1 国際的な観光拠点となる公園づくりプロジェクト】

障がい者や高齢者等の社会的障壁の除去を推進するために東京2020大会に向けてユニバーサルデザイン化した施設について、適切な維持管理を行っていく。

また、大会の機運を高めるため実施してきたイベントについては、大会レガシーとして継続するとともに、さらなる発展を促進する。

◎主な取組確認項目：施設管理の取組、大会レガシーとしての取組

■目標2：貴重な文化財を後世に引継ぎ庭園の文化を世界に発信する都立庭園

【プロジェクト2 庭園・植物園・動物園での「おもてなし」プロジェクト】

多様な「和」の体験プログラムの提供、東京の日本庭園の連携による魅力の発信、外国語によるガイドなど案内機能の強化等により、東京を訪れる国内外の人々をはじめとする様々な来園者に対し、庭園の文化を発信していく。

また、より多くの方々に庭園の魅力を伝えるため、デジタル技術の活用などを通して情報や魅力の発信を強化する。

貴重な文化財を後世に引き継ぐため、作庭意図を踏まえた質の高い管理を行うとともに、庭園内施設の修復・復元に努める。

◎主な取組確認項目：“おもてなし”の取組、復元・修復等の取組

■目標3：独自の魅力づくりに取り組む都立庭園

【プロジェクト9 都立公園の魅力向上プロジェクト】

庭園の魅力を向上させ、利用促進につなげるため、国指定文化財として適切に保存・活用するとともに、庭園の価値を積極的に掘り起こし、庭園独自の魅力をアピールしていく。

また、より多くの方々に庭園の魅力を伝えるため、デジタル技術の活用などを通して情報や魅力の発信を強化する。

◎主な取組確認項目：魅力発掘の取組

■目標4：都民や企業等とのパートナーシップを推進する都立庭園

【プロジェクト10 パートナーシップ推進プロジェクト】

都立庭園の魅力をさらに高め、都民にとって都立庭園をより身近な空間とするため、庭園ボランティアやNPO、地元自治体や地域住民、民間事業者等の多様な主体とともに庭園の管理運営を進めていくとともに、管理所を庭園情報の受発信の拠点としていく。

また、デジタル技術の活用などを通じた情報や魅力発信や、利用者間や公園管理者と利用者などの多世代の交流を促進していく。

◎主な取組確認項目：都民協働の取組、地域との連携の取組、企業との連携の取組、情報受発信等の取組

2 取組方針

「東京都における文化財庭園の保存活用計画（共通編）」（平成 29 年 3 月、東京都建設局公園緑地部）及び「東京都における文化財庭園の保存管理計画書（分冊）殿ヶ谷戸庭園（随宜園）」（平成 25 年 3 月、東京都建設局公園緑地部）（以下、「保存活用計画」という。）に基づき、ゾーン別の基本方針を定めるとともに、各ゾーンの特徴をふまえた維持管理・運営管理、ならびに修復・復元に係る基本的な方針について、次のように定める。

（1）ゾーン別基本方針

「保存活用計画」に基づきゾーンを定め、目標に関する具体的記述をゾーン毎に行い、管理運営及び修復・復元の取組方針を定めるうえでの方向性を示す。

1：庭園アプローチ空間の景観ゾーン

庭園の導入部として、旧別荘地における武蔵野の屋敷林の景観と、バックヤード等の管理機能を合わせ備えた地区として管理を行う。

2：崖線上の芝生地を中心とする洋風庭園の景観ゾーン

本ゾーンは残された景観要素を保全しつつ、主屋から芝生地の奥行き方向の眺めを重視して、芝生地の持つ明るさや視線の通るすっきりとした景観を保つよう管理する。

＜ゾーン内の主な施設＞

- ・本館

3：崖線下の斜面林の景観ゾーン

尾根部や斜面に残るアカマツ、ケヤキを保全しつつ、花木園、モミジ林、竹林の景を維持していく。

＜ゾーン内の主な施設＞

- ・竹の小径

4：崖線下の次郎弁天池を中心とする和風庭園の景観ゾーン

崖線下面の崖地と湧水を巧みに利用した次郎弁天の池を中心とする谷間の溪流を模した水景を保全し、紅葉亭などの眺望点からの景観を重視して管理を行う。

＜ゾーン内の主な施設＞

- ・紅葉亭
- ・湧水と池
- ・鹿おどし
- ・馬頭観音（ばとうかんのん）

A：多目的広場ゾーン

- ・児童公園のあるゾーン

子どもの遊具等の利用のため、安全で快適な利用に対応していく。

Q：外縁部ゾーン

本庭園の外縁部の植栽については、芝生地や池泉の景観等との調和に配慮しつつ、緩衝や遮蔽機能にも対応していく。

- ・民有地等や公道に接する公園外縁部

本公園の外縁部で、幹線道路に面する箇所では、道路植栽等と一体的に良好な沿道景観の形成を図り、区画道路を介して住宅地等に面する所では、見通しを確

保し、住宅地等に対する良好な景観の提供を図っていく。住宅地等と接する箇所では景観面のほか、落ち葉や落枝、越流水などの直接的な悪影響等を及ぼさないよう対応していく。

【ゾーンについて】

公園別のマネジメントプランでは、都立公園共通のゾーン区分（下表）を行っており、公園毎に施設内容が異なるため、公園毎にゾーン表記が異なる。着色部は本公園にあるゾーンを示す。

記号	区分	主な特性・機能
A	多目的広場ゾーン	多目的広場、草地広場、芝生広場、運動広場など、多目的な利用ができるゾーン。（バーベキュー広場、キャンプ広場、デイキャンプ広場などを含む。）
B	遊具広場ゾーン	児童遊具、健康遊具など、各種の遊具を中心としたゾーン。
C	イベント広場ゾーン	イベント利用に適した広場や施設などがあるゾーン。
D	入口広場ゾーン	シンボリックな入口広場として集散の場となるゾーン。
E	休息・散策ゾーン	散歩道、遊歩道、プロムナードなど、休息や散策の場となるゾーン。
F	尾根道散策ゾーン	丘陵地の尾根道など、散策の場となるゾーン。
G	スポーツゾーン	野球場、テニスコート、サッカー場、各種競技場、プール、体育館など、各種のスポーツの場となるゾーン。
H	展示・学習ゾーン	美術館、資料館、遺跡、城址など、各種の教養の場となるゾーン。
I	修景ゾーン	修景池、展望広場などの修景施設、または、草花、花壇、桜並木などの修景機能があるゾーン。
J	樹林ゾーン	外周部の樹林など、遮蔽機能等があるゾーン。
K	環境共生・保全ゾーン	多様な動植物が生息している豊かな自然環境を形成しているゾーン。
L	水辺・親水ゾーン	流れ、池、じゃぶじゃぶ池など、水に親しむことができるゾーン。
M	駐車場ゾーン	駐車場があるゾーン。
N	管理ヤードゾーン	管理ヤードとして利用するゾーン。
O	宿泊ゾーン	宿泊を目的とした施設があるゾーン。
P	植物園ゾーン	植物園（有料）として運営しているゾーン。
	（庭園関係）	「大泉水景観ゾーン」「芝生広場景観ゾーン」「富士山景観ゾーン」「山中の景観ゾーン」「田園景観ゾーン」など、各庭園に各種のゾーンがある。
Q	外縁部ゾーン	私有地や公道等に接する公園外縁部となるゾーン。

ゾーン別基本方針図
殿ヶ谷庭園



凡例

記号	名称
①	原園アプローチャ空間の景観ゾーン
②	洋風原園の景観ゾーン
③	斜面林の景観ゾーン
④	和風原園の景観ゾーン
A	多目的広場ゾーン
Q	外縁部ゾーン

この地図は、東京都国庫の承認を受けて、東京前期R1/25000地形図を使用して作業したものである。(承認番号) 26都府基文第353号

(2) 維持管理の取組方針

維持管理の取組方針については、すべての公園・緑地に共通する基本的考え方として基本事項を示し、当該公園・緑地の維持管理において、特に留意すべき事項を留意事項として提示する。

1) 維持管理の基本事項

都立公園は、自然環境保全、防災、景観形成、レクリエーションなど多くの機能を有しており、首都東京の風格を高め、安全で快適な都民生活に不可欠な都市施設である。こうした機能を発揮させるため、各公園においては、基本的な維持管理に加え、公園の特性に応じた維持管理を行い、より質の高い公園を作り上げていく。

そのためにも、公園の中心的・特徴的要素となる植物をはじめ、その基盤となる土や水、そこに生息する動植物なども含め、総体として守り育ていく。

あわせて、公園利用者に対しては、公園を清潔に保ち、ユニバーサルデザイン化された施設も含めて快適な利用を提供するとともに、日常的な点検等を通じて、病害虫被害や枯損等による樹木の異常、斜面・施設の異常等を早期に発見し、速やかに対応していくことで安全を確保し、安心して利用してもらう。

また、防災関連施設や排水施設、貯留浸透施設等は、非常時においても円滑に使用・機能できるよう、日頃から点検・清掃等を行っていく。

さらに、効率的で質の高い維持運営管理のため、樹木や公園施設等のデータベースのクラウド化等のデジタル技術の活用推進も検討していく。

2) 本公園の維持管理における留意事項

①作庭意図の尊重

庭園のもつ特性を正確に把握し、各時代の作庭意図を尊重しつつ、「保存活用計画」に基づき、文化財庭園としての価値と内容を確保する。

- ・崖線地形を利用した、紅葉亭から次郎弁天池の景観は、滝や紅葉時期の眺望を踏まえ、調和のとれたものとなるよう維持管理する。
- ・芝生庭園は、芝生そのものが景観の主要な構成要素であると認識し、アカマツやモッコクの園内主要樹木とともに、美的視点からの維持管理を行う。
- ・早春に開花する林床を彩る野草の維持管理をはじめ、園内の草本の管理には細やかな配慮を行う。
- ・維持管理にあたっては、庭園のもつ静謐な空間を損なうことのないように、作業等について格段の配慮をする。

②外周部の景観の維持

庭園の外壁や石垣、大径木の樹林などは、東京の風格あるまちの景観を形成しているため、庭園の外周部についても、周辺と調和のとれた維持管理を行う。

③文化財に対する意識と事前協議の徹底

庭園の持つ文化遺産としての本質的価値を把握し、文化財保護法に従って庭園の価値を保存管理する。なお、年度当初に所在地の文化財担当課（教育委員会事務局等）と当該年度の維持管理及び修繕、補修、改修について事前協議を行い、文化財保護法第125条に基づく現状変更許可申請について調整する

④開放公園区域の管理

有料区域外にある児童公園であり、日常的に地域の子供達の利用があることに配慮し、公園の園路や広場に死角をつくらないなど、関係機関や地域の人々との連携も考慮し活気ある安全な公園づくりに取り組む。

(3) 運営管理の取組方針

運営管理の取組方針については、すべての公園・緑地に共通する基本的考え方として基本事項を示し、当該公園・緑地の運営管理において、特に留意すべき事項を留意事項として提示する。

1) 運営管理の基本事項

①基本的な事項

都民のライフスタイルの多様化や高度化、少子高齢化の進展、新型コロナウイルス感染症の拡大による利用変化等、新たな時代のニーズに応じた公園の管理運営が求められている。公園やその周辺地域の特性を踏まえ、地域団体や民間事業者などと連携し、環境の変化や新たなニーズに応えるための運営管理を行う。

②公園の適正な管理

都市公園法や東京都立公園条例等に基づき、公の施設として公平・公正な取扱いをするとともに、公園利用者が安全かつ快適に公園を利用できるよう、不適正な公園利用の是正、感染症や社会状況変化等に応じた利用ルールの変更及び迅速な周知徹底、受動喫煙防止対策、利用マナーの普及啓発等の適正な運営管理を行う。

③利用促進

公園利用者から寄せられる様々な要望や苦情等を通じてニーズを的確に把握し、幅広い利用者層や利用目的に応じた質の高いサービスを継続的に提供するとともに、デジタル技術等も活用した利便性の向上や公園の魅力を発信に取り組む。また、利用ニーズの変化に対応し快適な利用を促進するため、屋外テレワークの場となる環境・空間やキッチンカー等を活用した飲食空間等の創出について検討していく。

④管理運営における多様な主体との連携

公園の活性化や魅力向上のため、地元自治体や地域住民、民間事業者等の多様な主体との継続的なパークミーティングや管理運営協議会等の公園管理協議会を設置開催し、各公園を特徴づけるような各種活動や地域に根付いたイベント等について連携して推進するとともに、管理運営の方針検討の場などにおいて、子供等を含めた幅広い意見を反映できるような仕組みづくりに取り組む。

2) 本公園の運営管理における留意事項

①文化財庭園での伝統文化による「おもてなし」

都立庭園において、日本の多様な伝統文化を体験できるプログラムを実施することなどにより、国内外からのお客様をおもてなしする取組を進める。

②東京の日本庭園の連携による魅力の発信

都内の官民それぞれの庭園が連携し、共通ガイドブックの作成や外国人観光客を対象とした庭園周遊ツアーの実施などを通して、庭園の魅力を広くアピールする。

③国内外からのお客様への案内機能の強化

ガイドボランティアによる案内の充実、ICTを活用したガイドサービスの導入などにより、庭園の案内機能の強化を図る。多言語表記によるホームページや解説資料、外国語によるガイドを充実させるなどの取組により、海外からの来園者へのサービスを向上させる。

④独自の魅力づくり

本庭園を特徴づける武蔵野の自然や茶室、庭園空間等を活かしたコンサートや山

野草展などのイベントを実施することにより、独自の魅力づくりを進めていく。

⑤周辺施設や企業との連携

地元自治体や周辺施設、民間企業等との連携を強化することにより、庭園のプロモーションの積極的な展開、庭園をめぐるスタンプラリーの実施、ウエルカムチケットの活用など、新たな客層の獲得につながる魅力づくりや利用者サービスの向上を図っていく。

⑥パートナーシップの推進

地元自治体や国分寺崖線沿いの「お鷹の道」でつながれた周辺諸施設との連携を強化することにより、地域の魅力づくりや活性化、利用者の利便性向上等を図っていく。

(4) 安全・安心な公園への取組について

地震・台風・大雨などによる被害や感染症等の発生、落枝・倒木や公園施設の老朽化に起因する事故を未然に防ぎ、公園の利用者や周辺住民が安心して公園を利用できるように、次の通り対応していく。

1) 地震災害

- ・東京都地域防災計画など、既定計画における役割の確認
- ・巡回点検・応急対応等のマニュアルの理解
- ・発災時を想定した参集訓練や通信訓練等の実施
- ・防災関連施設の適切な維持管理

2) 気象災害（台風、大雨、積雪等）

- ・巡回点検・応急対応等のマニュアルの理解
- ・情報連絡体制の構築
- ・被害軽減のための事前処置の準備
- ・風水害時の園外への誘導等の内容も含んだ防災訓練の実施
- ・法面保護施設や貯留浸透施設等の維持保全
- ・樹林地等の保全や踏圧による地表面の踏み固め防止

3) 感染症など

- ・関係部署と連携しつつ迅速・適切に対応
- ・基本的感染対策の徹底
- ・感染状況に応じた利用ルールの変更及び迅速な周知

4) 落枝・倒木

- ・日常的巡回時の異常把握と応急処置
- ・倒木等の恐れのある樹木の定期点検
- ・計画的な樹木手入れ等の実施
- ・環境対策や快適な利用のため、樹木剪定等の植栽管理を強化

5) 施設の損壊等

- ・日常的巡回時の異常把握と応急処置
- ・公園利用者とのコミュニケーションによる不具合の把握
- ・計画的な補修や取り換え等の実施

6) 遊具

- ・事故を未然に防ぐための日常的な点検の徹底による早期発見
- ・専門業者による精密点検の定期的な実施
- ・事件事例の把握と緊急点検の実施

(5) 改修・再整備の取組について

庭園の歴史的変遷や作庭意図を理解し、継続的かつ計画的に庭園内の各施設の修復を行う。時代によって変遷する来園者ニーズに対しては、文化財の保存と均衡を保ちながら可能な限り対応できるよう努力する。修復及び安全性や快適性を長期的に確保していくための改修等は「保存活用計画」に基づき実施し、修復、改修、再整備の対象となる施設の現況特性に応じ、個別に方針を定めて行うものとする。

①施設の復元・修復

貴重な文化財を後世に引き継ぐため、庭園内施設の修復及び庭園建築物の復元などを行う。

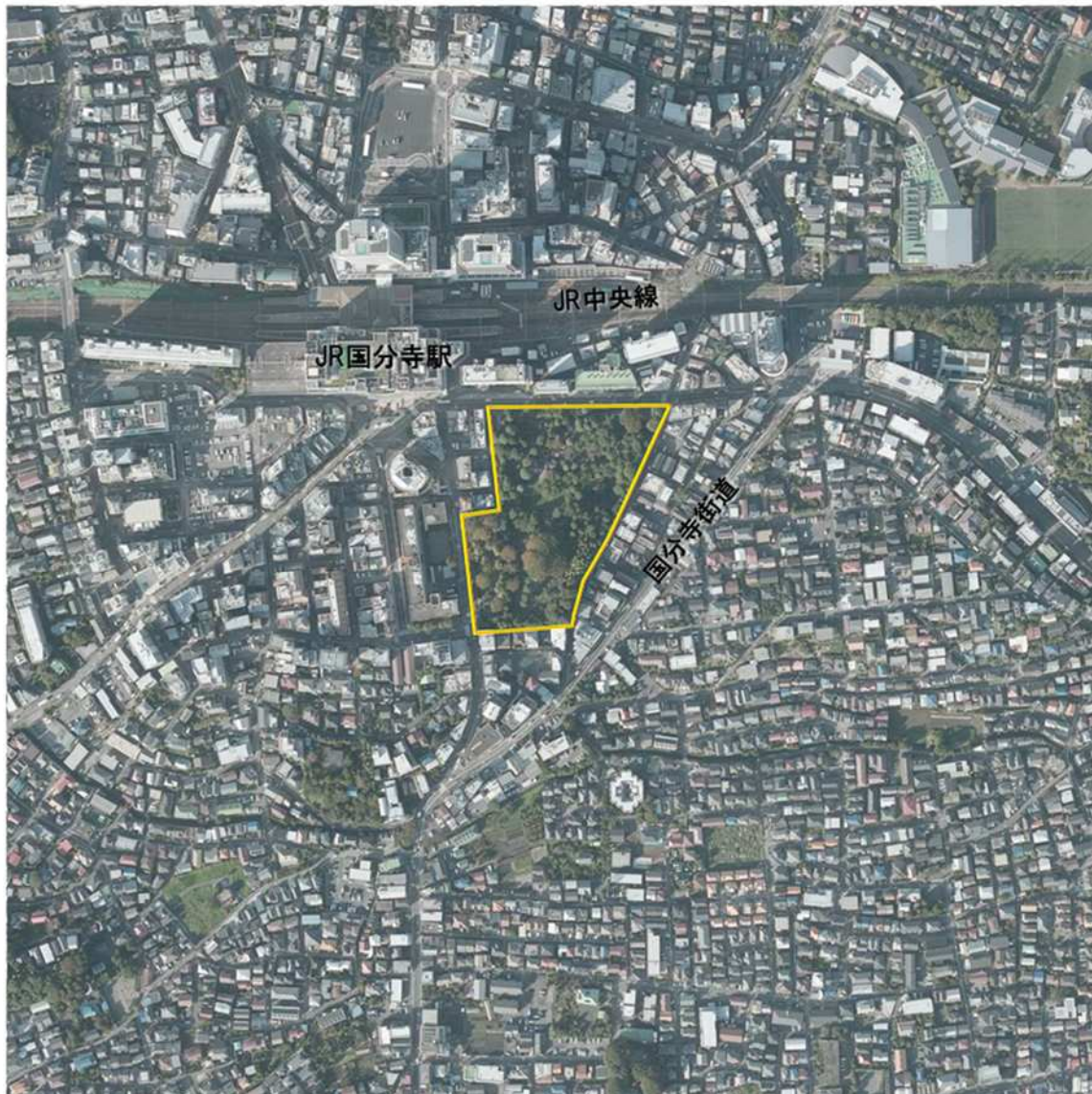
IV 図面・写真

現況平面図 殿ヶ谷戸庭園（令和3年4月1日現在）



周辺土地利用図（空中写真）

殿ヶ谷戸庭園



- : 閉園区域
- : 都市計画決定区域

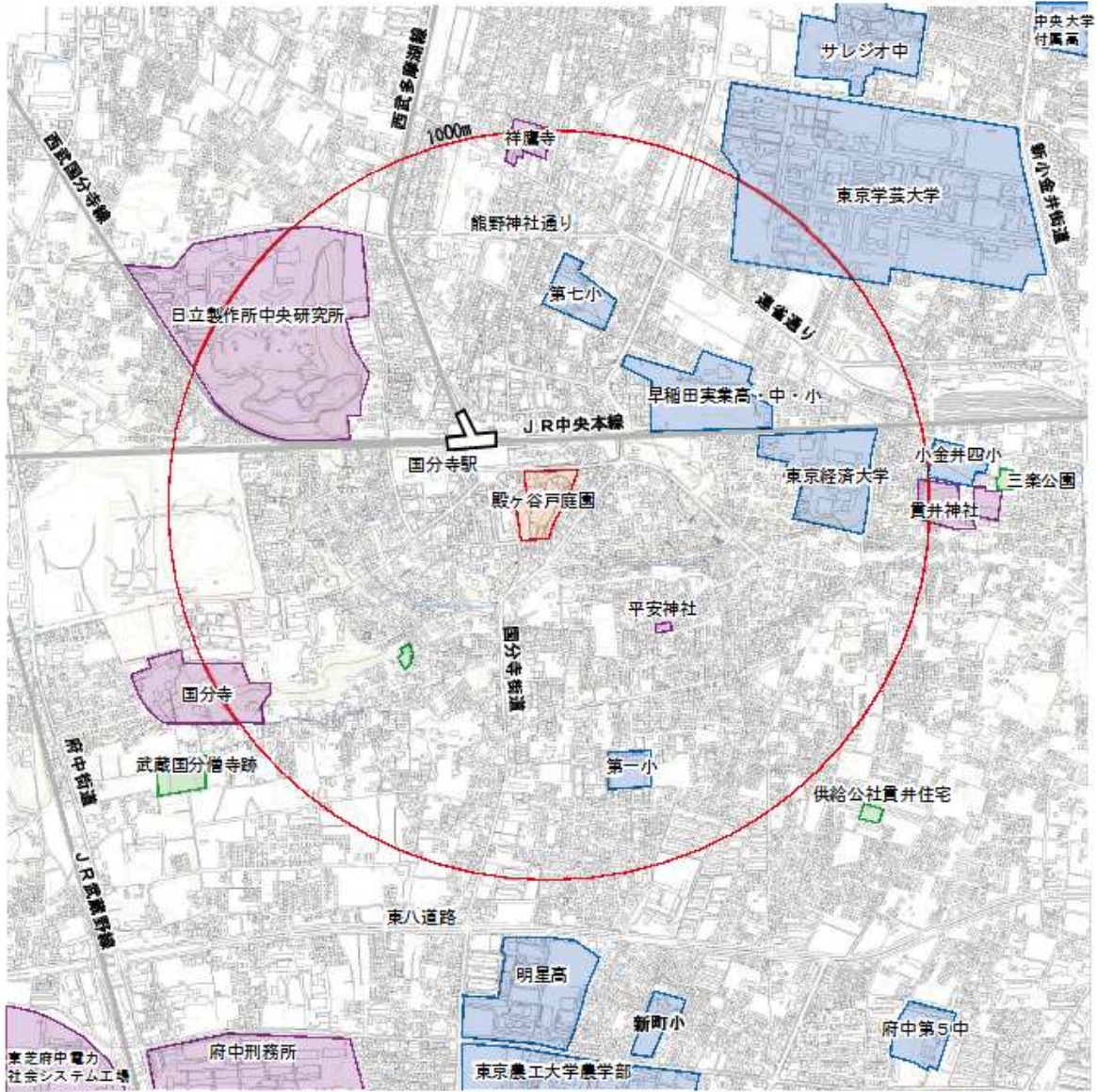
0 100 200m



令和元年10月撮影
地図・空中写真閲覧サービス（国土地理院）をもとに作成

周辺土地利用図（地図）

殿ヶ谷戸庭園



この地図は、東京都知事の承認を受けて、東京都縮尺1/2500の地形図を使用して作製したものである。（承認番号）26都市基交第350号

- : 公園緑地
- : 学校
- : 特徴的な建物（神社仏閣など）
- : 開園区域
- : 高速道路
- : 鉄道



殿ヶ谷戸庭園の現況写真【令和4年6月撮影】

① 正門



⑤ 園路



② 管理所付近



⑥ ハギのトンネル



③ 本館（展示室）



⑦ 藤棚・休憩所



④ 大芝生



⑧ 花木園



⑧ 竹林と竹の小径



⑬ 鹿おどし



⑨ 国分寺崖線



⑭ 紅葉亭



⑩ 次郎弁天池



⑮ 馬頭観音



⑪ 湧水



⑯ 開放公園

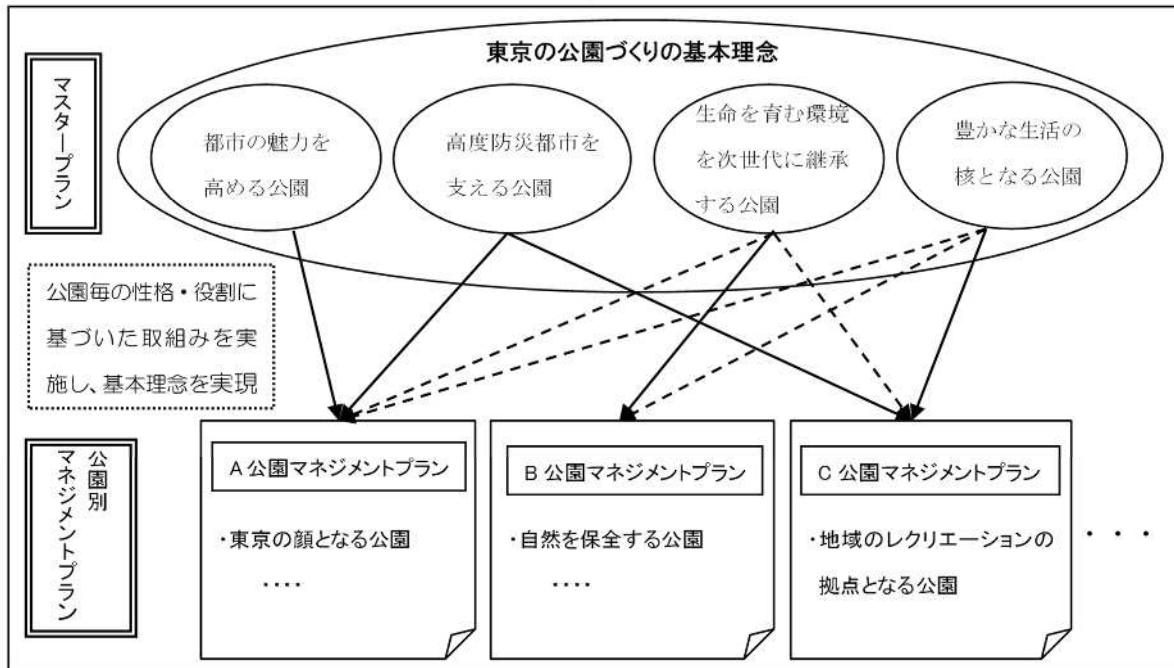


<資料編>

資料1 パークマネジメントマスタープランと公園別マネジメントプランについて

- ・パークマネジメントマスタープランは、「従来の行政主導の事業手法から、都民・NPO・企業と連携しながら都民の視点に立って公園を整備・管理する『パークマネジメント』へ転換すべき」との東京都公園審議会答申を踏まえ、平成16年8月に策定された。
- ・当初マスタープラン策定後10年の社会状況の変化、当初マスタープランの実施状況、東京都長期ビジョンの策定を踏まえ、平成27年3月改定版では、目標に対するプロジェクトを次頁表のように掲げている。
- ・当該目標に対するプロジェクトについて、殿ヶ谷戸庭園が担うことになるプログラムには◎を、殿ヶ谷戸庭園が関係するプログラムには○を付した。
- ・また、パークマネジメントマスタープランと本プランとの関係は下図のとおりである。

マスタープランと公園別マネジメントプランの関係



プロジェクト10の公園毎の位置づけ 殿ヶ谷戸庭園

基本理念	プロジェクト	プログラム		
都市基本理念 魅力1を高める公園	プロジェクト1 国際的な観光拠点となる公園づくりプロジェクト	(2)オリンピック・パラリンピック開催に向けた公園の整備	オリンピック・パラリンピックをレガシーとした公園の整備	◎
		(3)誰もが利用しやすい公園づくり	バリアフリー、ユニバーサルデザインの推進	◎
			多言語表記、Wi-Fi環境等の充実	◎
		(4)快適な「おもてなし」空間の形成	快適な「おもてなし」空間の形成	○
	プロジェクト2 庭園・植物園・動物園での「おもてなし」プロジェクト	(1)庭園・植物園・動物園での「おもてなし」	文化財庭園での伝統文化による「おもてなし」	◎
			東京の日本庭園の連携による魅力の発信	◎
			国内外からのお客様への案内機能の強化	◎
		(2)文化財庭園の保全・再生	文化財庭園の施設の復元・修復	◎
		風格ある庭園景観の保全	◎	
	プロジェクト3 民間の活力導入促進プロジェクト	(3)指定管理者制度の運用改善によるサービスの向上	指定管理者制度の運用改善によるサービスの向上	○
高度基本防災理念 都市を支える公園	プロジェクト4 防災公園の機能強化プロジェクト	該当なし		
	プロジェクト5 都立公園の安全・快適プロジェクト	(1)公園樹木の戦略的メンテナンスによる安全性・快適性の向上	公園樹木の戦略的メンテナンスによる安全性・快適性の向上	○
		(3)安全・安心な公園とするための取組み	気象災害や感染症等に備えた危機管理の強化	◎
			公園施設の適切な点検と維持・更新	○
	環境負荷の少ない公園づくり	○		
に生命基本理念 を育む3公園環境を次世代	プロジェクト6 水と緑の骨格軸形成プロジェクト	(1)水と緑の骨格軸の拠点となる公園、街路樹の形成	既存公園の再生整備	○
	プロジェクト7 都立公園の生物多様性向上プロジェクト	該当なし		
	プロジェクト8 自然とのふれあいプロジェクト	(1)自然体験活動、環境教育の拠点としての公園等の活用	自然観察会、環境教育プログラム等の充実	○
		多摩の森林の大切さを公園でアピール	○	
豊かな基本理念 生活の核となる公園	プロジェクト9 都立公園の魅力向上プロジェクト	(1)都民ニーズの把握と施策への反映	都民ニーズの把握と施策への反映	○
		(3)子どもの育成、スポーツによる健康づくりの場としての公園利用	子どもの心身の育成と多世代交流の場づくり	○
	プロジェクト10 パートナーシップ推進プロジェクト	(1)公園情報の受発信と管理所機能の強化	公園情報の受発信と管理所機能の強化	◎
		(2)都民からの寄付の受入れ	公園・動物園サポーター制度の実施	○
		(3)都民・NPO・企業等との連携による公園づくりの推進	ボランティア活動と都民協働のさらなる推進	◎
			鉄道会社、旅行会社、地域の文化施設等との連携の推進	◎
			広域連携による丘陵地等の総合的な保全・利活用	○
(4)都立公園を支える人材の育成	都立公園を支える人材の育成	○		

資料2 殿ヶ谷戸庭園に関する資料

(1) 庭園の沿革

昭和 37 年 6 月 1962 年	建設省告示第 1272 号により、都市計画決定。(1.7ha)
昭和 49 年 6~8 月 1974 年	都市整備用地買収事業により、用地取得。
昭和 49 年 8 月 1974 年	東京都告示第 818 号により、都市計画決定。(2.1ha)
昭和 51 年 6 月 1976 年	庭園部分は「団体の申し込みに限ったの見学」として、また、広場部分は「一般開放」として都民の利用に供している。
昭和 54 年 4 月 1979 年	東京都告示第 409 号により、開園(2.1ha)
昭和 57 年 6 月 1982 年	追加開園。(2.1ha、追加面積：8.58㎡)
平成 16 年 2004 年	東京都景観条例で「特に景観上重要な都選定歴史的建造物等」に定められた。
平成 23 年 9 月 2013 年	国指定文化財(名勝)に指定

(2) 庭園の自然・社会環境

1) 自然環境

- ・当庭園は国分寺市内の東西にのびている国分寺崖線と呼ばれる段丘崖の南の縁に位置し、園内の次郎弁天池には水量豊かな湧き水がみられる。
- ・武蔵野台地のかつての姿を継承する、シラカシ林や、コナラ林、アカマツ林、刈取り草地などの植生がみられる。

2) 社会的環境

- ・公園北に JR 中央本線国分寺駅が隣接し、公園から徒歩 2 分ほどの位置にある。
- ・当庭園の周辺には大小の史跡が多く残っており、国分寺、西国分寺駅を起点にした国分寺史跡巡りコースが設定されている。駅前にはその案内の為の看板が設置されている。

(3) 園内のトピックス

①次郎弁天池

南北二ヶ所の湧水を源としており、水面は園内で最も低い位置にある。

②児童公園

庭園とはフェンスで仕切られる。砂場、木製遊具、時計柱など様々な施設が置かれている。隣接する道路に並行して歩道が設けられる。

(4) 利用状況等データ

1) 有料施設の利用状況 (件)

施設名	3年度	2年度	元年度	30年度	29年度
紅葉亭	37	35	124	135	119

2) 公園占用の状況 (件)

項目	3年度	2年度	元年度	30年度	29年度
写真撮影	2	1	0	4	1
映画等の撮影	3	7	7	3	11
その他	2	0	4	2	7

3) 主な催し物 (令和3年度実施分)

種別	No.	事業名	実施期間	参加人数(人)
イベント	1	春から初夏の催し	4～5月	—
	2	七夕飾り	7月	465
	3	クイズで学ぶ殿ヶ谷戸庭園	7～8月	—
	4	抹茶の点て方教室	3月	891
	5	庭さんぽ	12月	29
	6	伝統技能見学会	11～12月	952
	7	小品盆栽展	11～12月	825
	8	正月開園	1月	335
	9	早春の催し	3月	—
都民協働	1	庭園ガイドボランティア	11～1月	241
	2	庭園管理作業ボランティア	10～12月	16
自主事業	1	国名勝指定10周年記念事業	11～3月	264
	2	紅葉めぐりスタンプラリー	11月	—
	3	夏のいい庭(28日)キャンペーン!	8月	131

4) 主な活動団体 (令和3年度調査)

団体名	活動内容	人数(人)
殿ヶ谷戸庭園ガイドボランティアの会	来園者への庭園ガイド活動	14
殿ヶ谷戸庭園花の会	施設内の花の生け込み活動	3