

仙川の概要

仙川は、小金井市貫井北町を上流端とし、武蔵野台地南部を南東方向に流れ、世田谷区で野川に合流する延長20.9kmの河川である。

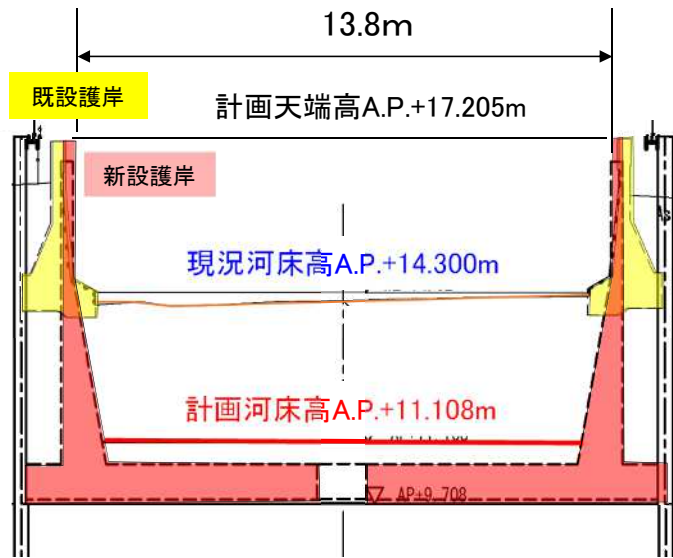


仙川の護岸整備事業

事業目的

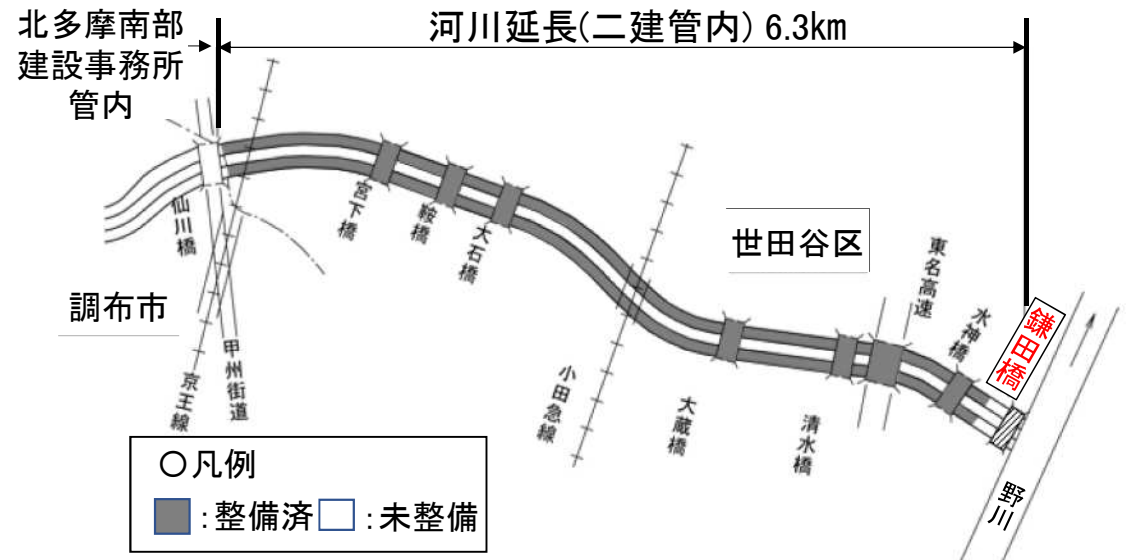
◎洪水による水害の防止・軽減を図る

1時間当たり50mm規模の降雨が安全に流下できる護岸整備を実施



【仙川における護岸整備状況(二建管内)】

計画延長6.3kmに対し、鎌田橋付近を除く区間は完了済み



鎌田橋架替工事

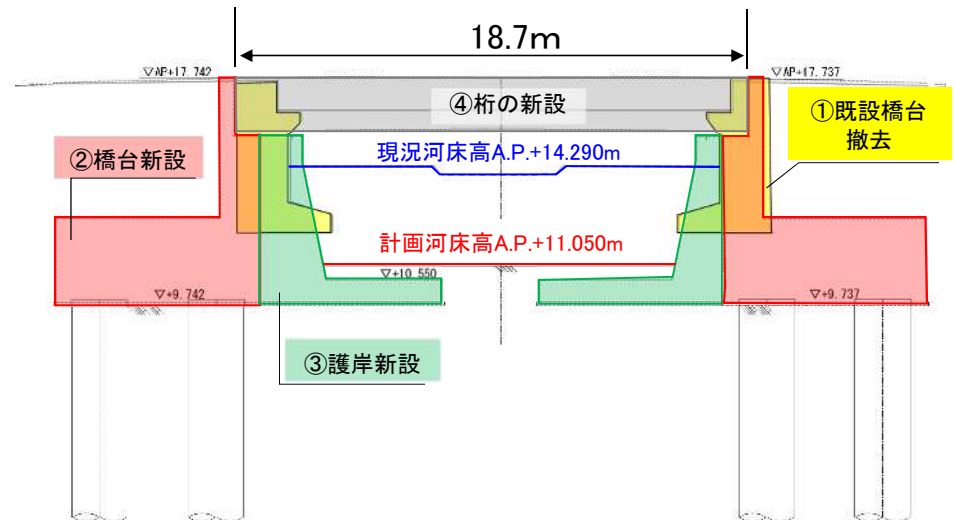
護岸整備による橋台の根入れ不足を解消するため、以下を実施

①既設橋台撤去

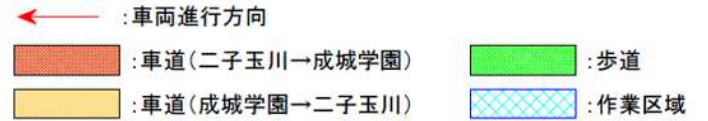
③護岸新設

②橋台新設

④桁の新設



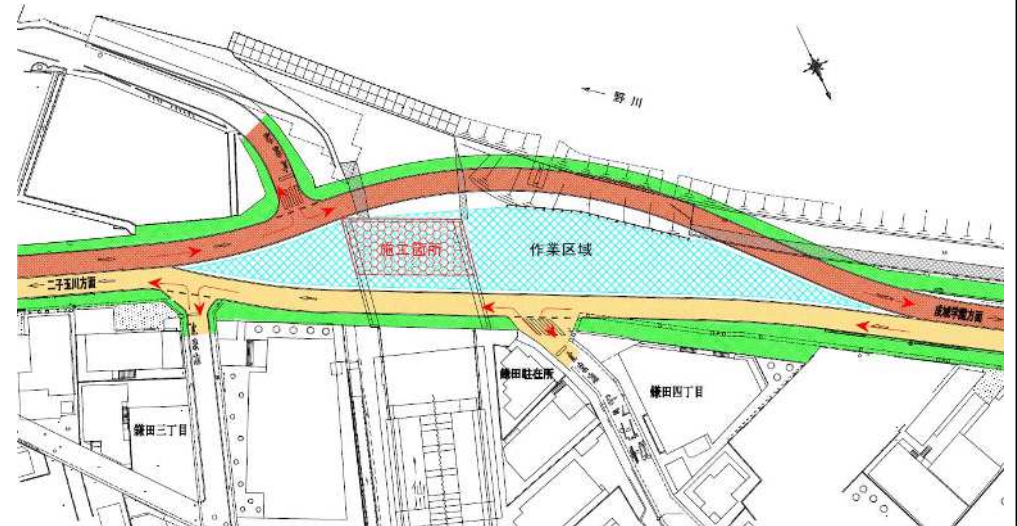
鎌田橋架替工事車線切回し平面図



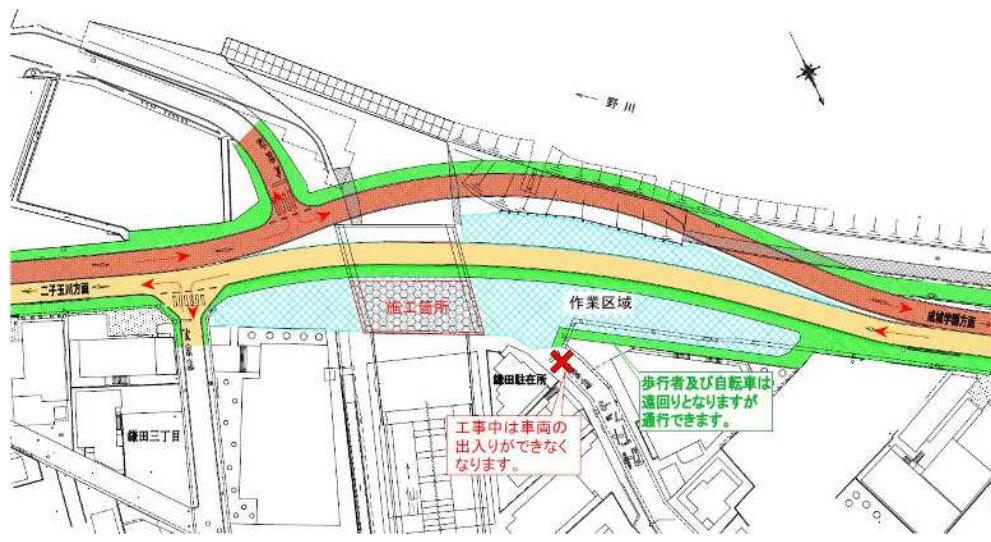
1. 主な作業: 土工・支保工
橋台・護岸築造
仮栈橋撤去(下流側) R5.8月～R6.12月
【現況】



2. 主な作業: 鎌田橋上部工架設(下流側) R6.12月～R7.5月
(予定)



3. 主な作業: 仮栈橋撤去(上流側)
鎌田橋上部工架設(上流側) R7.6月～R8.3月
(予定)



4. 主な作業: 鎌田橋架替工事完了 R8.3月(予定)



仙川整備工事（その12-3） 工事概要

工事概要

■受注者

新館建設株式会社

■工事場所

東京都世田谷区鎌田三丁目地内から
同区鎌田四丁目地内まで(鎌田橋)

■主な工事内容

- 土工 一式
- 仮締切工 一式
- 既設構造物撤去工 一式
- 橋台築造工 2基(左岸・右岸)
- 護岸工 2基(左岸・右岸)

■工事期間

令和5年12月～令和6年12月(予定)

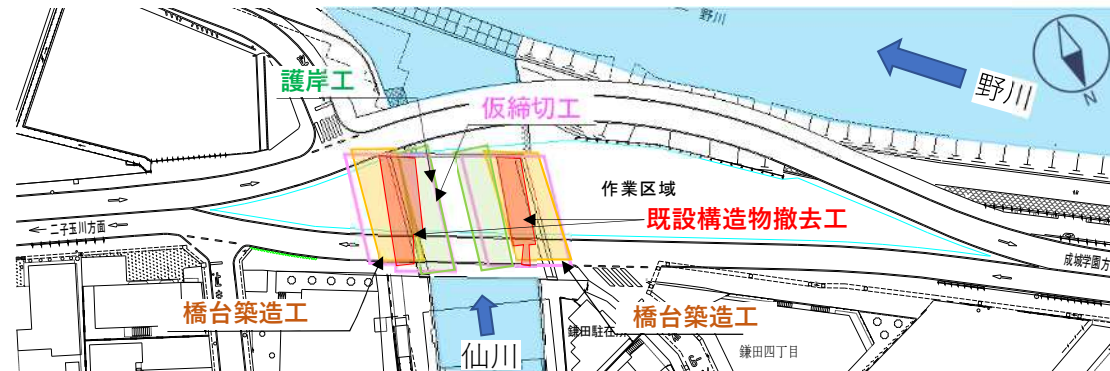
■施工時間

〈昼間作業〉 8:00～18:00

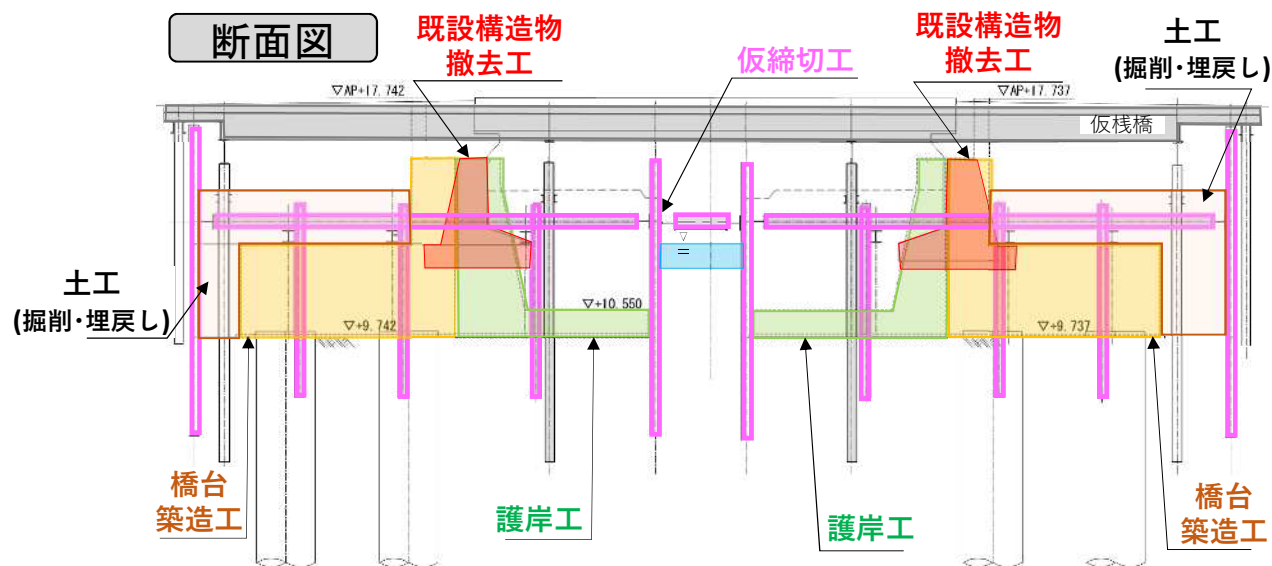
※土日祝日は原則、工事を行いません。

※天候不順等で作業中止の場合は、土曜日に振替作業になる場合があります。

工事平面図



断面図



工程表

	令和5年度						令和6年度								
	10	11	12	1	2	3	4	5	6	7	8	9	10	11	12
準備・後片付け	■	■	■											■	■
土工					■			■	■				■		
築造工									■	■	■	■			
仮設工			■	■	■	■	■	■							
既設構造物撤去工					■	■	■	■	■					■	■
護岸工										■		■	■		



かわいこちゃんファミリー

工事施工フロー (1)

工事施工フロー

工事施工イメージ

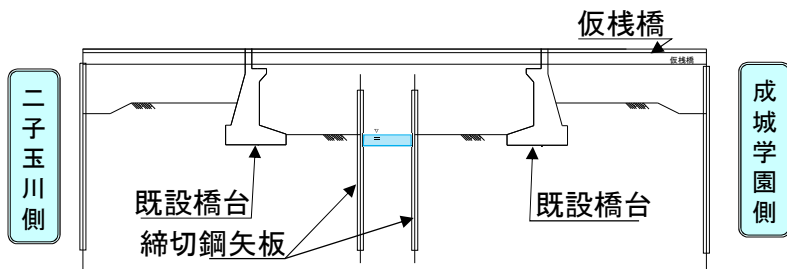
※低振動・低騒音の工法や機械を選定して工事を行います。

使用する機械・車両

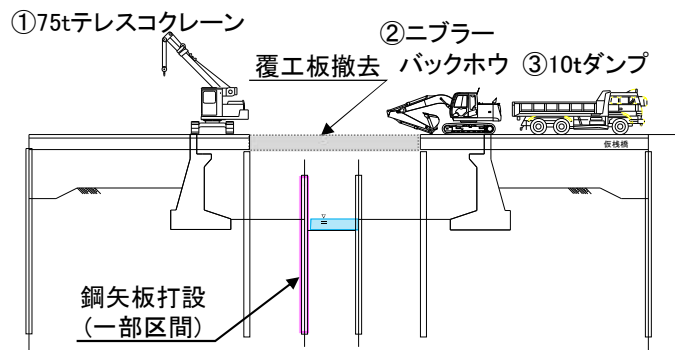
準備工

1. 舗装撤去
覆工板撤去
鋼矢板打設

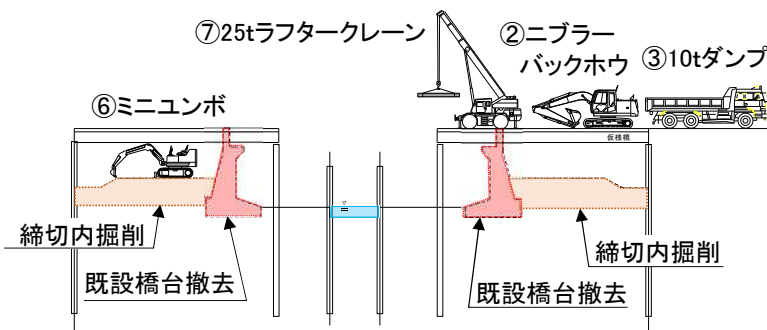
2. 既設橋台撤去
締切内掘削(上部)



【断面図】現在の状況



その他の使用機械等 ④バイブロハンマ・⑤クラッシュパイラー



その他の使用機械等 ⑧ワイヤーソーイング・⑨発電機



①75tテレスコクレーン



②ニブラーバックホウ



③10tダンプ



④バイブロハンマ



⑤クラッシュパイラー



⑥ミニユンボ



⑦25tラフタークレーン



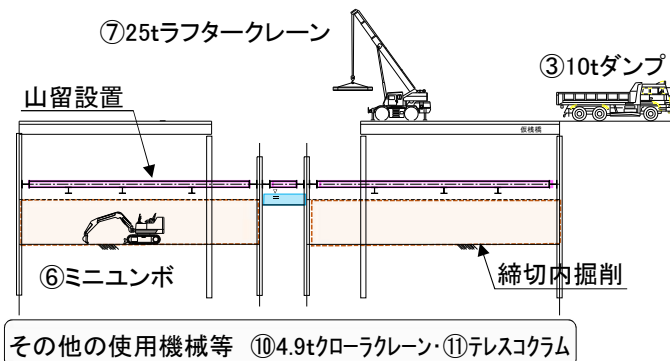
⑧ワイヤーソーイング

工事施工フロー (2)

工事施工フロー

3. 山留設置
締切内掘削(下部)

工事施工イメージ



使用する機械・車両



⑨発電機

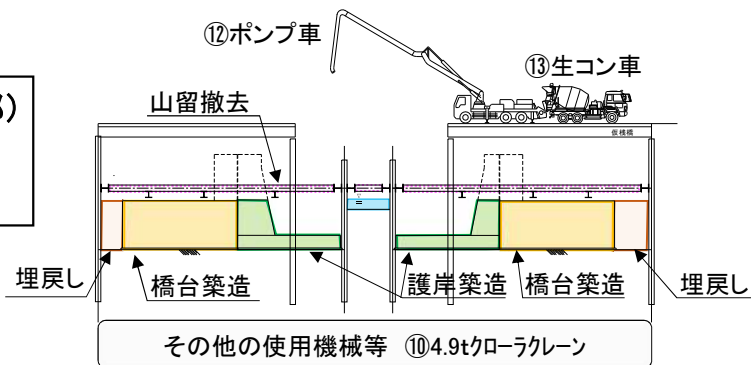


⑩4.9tクローラークレーン



⑪テレスコラムクレーン

4. 橋台・護岸築造工(下部)
山留撤去
埋戻し(下部)

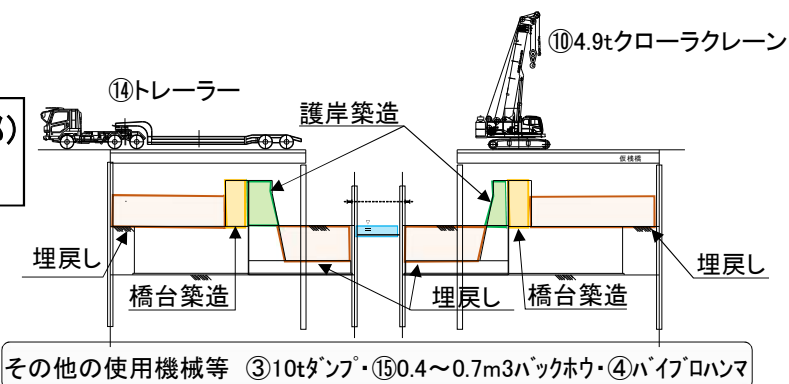


⑫ポンプ車



⑬生コン車

5. 橋台・護岸築造工(上部)
埋戻し(上部)



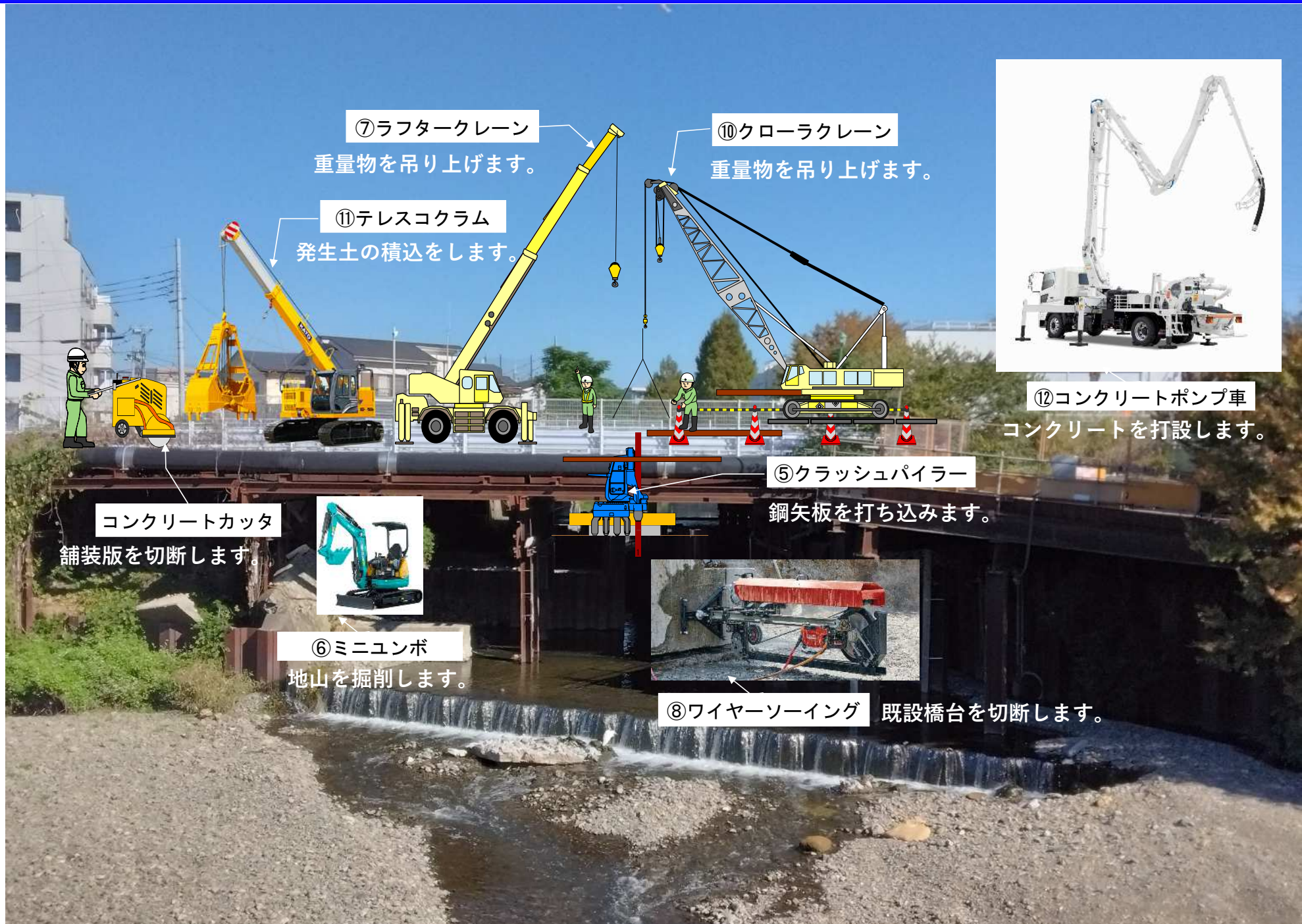
⑭トレーラー



⑮0.4~0.7m3バックホウ

今回工事部分の完了

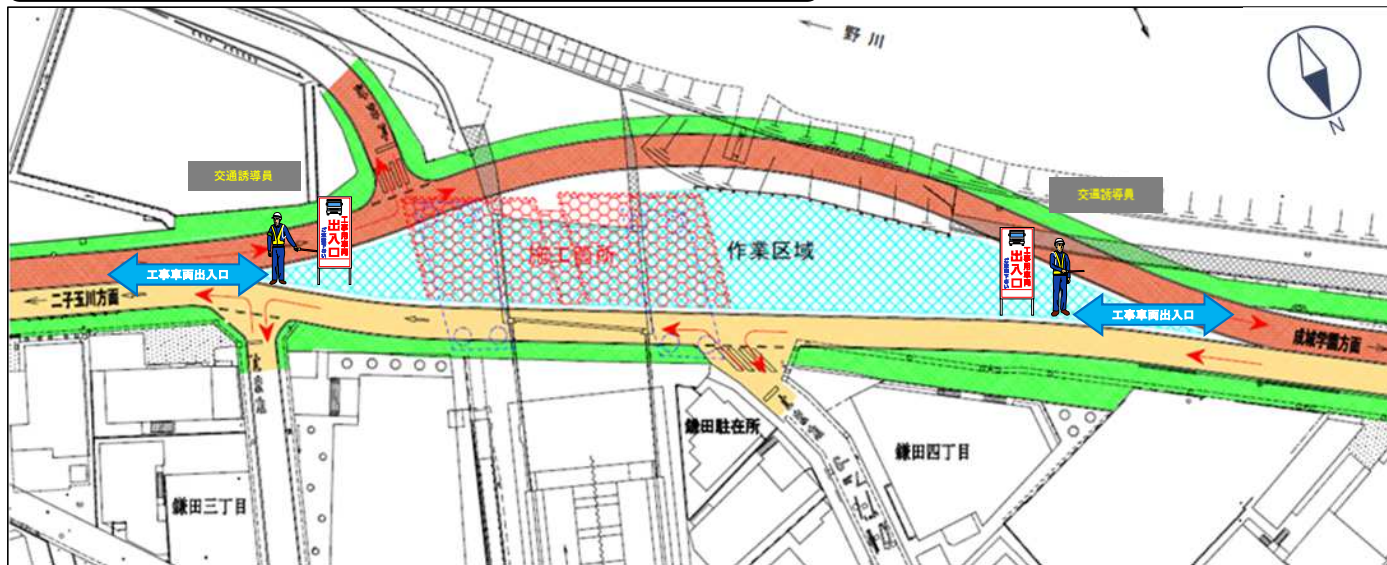
使用する機械（イメージ）



注：イラストおよび画像はイメージです。実際の工事で同時に使用する機械は一日に2、3台ほどです。

交通誘導員の配置について

工事車両の搬入搬出口と交通誘導員の配置

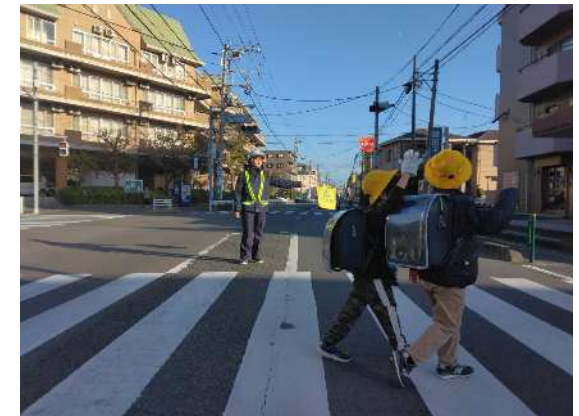
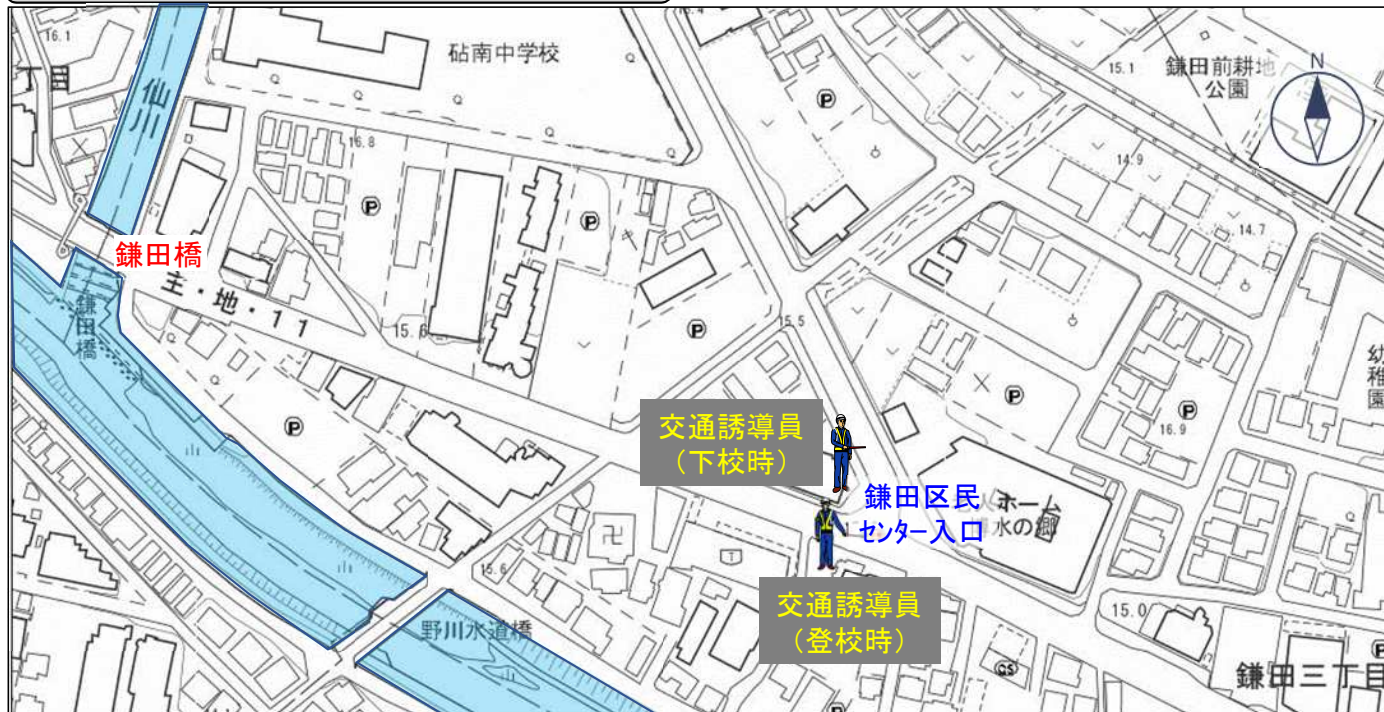


【搬入搬出（予定）車両】

- ・大型ダンプトラック
- ・ラフタークレーン
- ・トレーラー車
- ・生コン車
- ・コンクリートポンプ車
- ・大型トラック

1. 大型の工事車両は原則午前8時30分から午後6時に通行します。
2. 工事車両の出入口には適宜交通誘導員を配置します。

通学児童交通誘導員の配置



学童の登下校時間帯に交通誘導員1名を配置し、通学児童誘導を行います。

(配置時間帯)

- ・月～金曜日
7:30～8:30、14:00～18:30
- ・土曜日(月に1回程度)
7:30～8:30、11:30～14:00

環境対策について

工事のお知らせ

- 工事着手前に、近隣住民の皆様にご挨拶と工事のお知らせを配布いたします。
- ご通行中の皆様にご挨拶と、工事内容・工事場所がわかるように週間工程表を掲示します。

使用する機械・車両

- 低騒音型・低振動型・排出ガス対策型の機械、使用車両は、ディーゼル車規制適合車を使用します。



振動・騒音・防塵対策

- 工事に使用する機械の振動・騒音については、振動騒音規制法や東京都環境確保条例に基づいて、十分注意して作業を行います。
- 現場周辺は常に路面の清掃を行い、必要に応じて散水を行い防塵対策に努めます。

火災防止

- 危険物、可燃物等は現場に保管せず万一の為に消火器・水入バケツを常備します。

