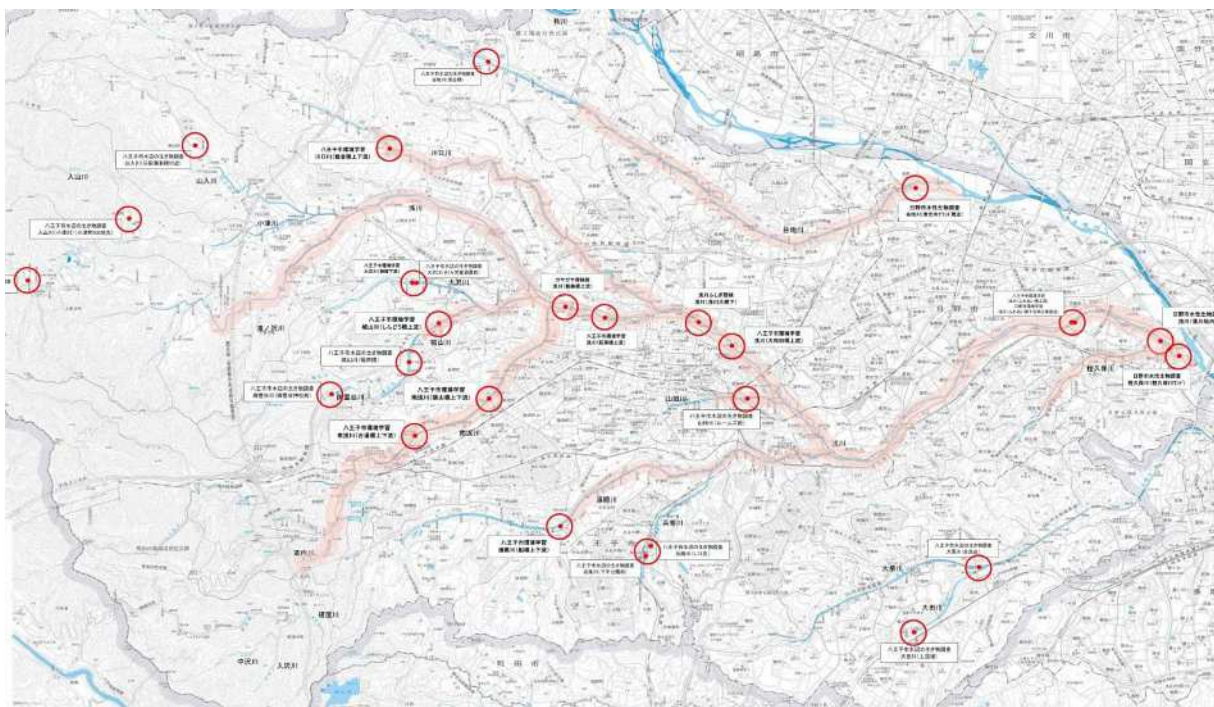


# 第4期浅川流域連絡会 前期(平成26年度)活動報告



## 浅川流域連絡会とは

「浅川流域連絡会」は、第1期が平成20年3月に設立され、1期2年間、本年で第4期を迎えます。「清らかな自然と悠久の歴史を背景にした川づくり」をテーマに浅川流域13河川に、生活圏を共にする谷地川、程久保川を加えた浅川圏域の15河川を対象に魅力ある川づくりを目指しています。



平成27年3月

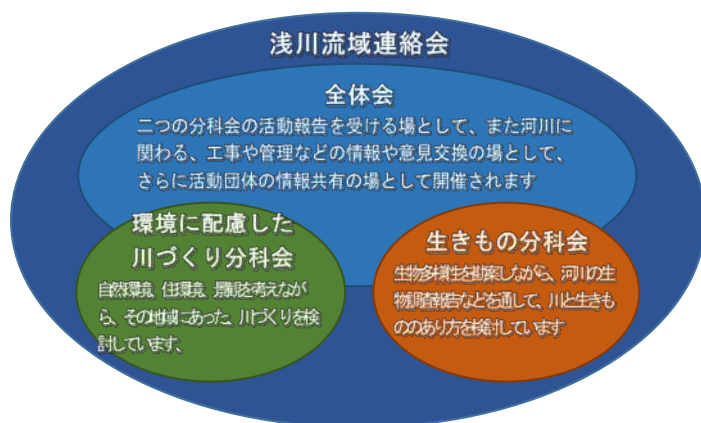
浅川流域連絡会

## 第4期浅川流域連絡会の活動

地域に活きた親しめる川づくりには、都民と行政が共通の認識に基づき、良好なパートナーシップをつくっていく事が大切です。東京都では、流域の住民や市民団体、関係自治体と一体となり、河川に係わる環境と歴史・文化や計画・工事・管理などについて情報や意見交換を行うことを目的として、流域連絡会を設置しています。

浅川流域連絡会は、全体会と二つの分科会で構成され、全体会では、「環境に配慮した川づくり分科会」と「生きもの分科会」の活動報告と川づくりに関する様々な情報や意見の提供、交換の場となっています。

また、毎年東京都が主催する河川愛護月間のなかで行われるイベントにも積極的に参加しています。



フィールドワーク（川口川）

### 浅川流域連絡会全体会の開催状況

- ・第1回 平成26年6月24日開催：流域連絡会、全体、分科会活動について
- ・第2回 平成26年10月21日：フィールドワーク報告、分科会活動報告
- ・第3回 平成27年1月20日：分科会活動報告
- ・第4回 平成27年3月17日：フィールドワーク報告、分科会活動報告

### 協賛行事：河川愛護月間関連行事「川を歩こうー南浅川」

平成26年7月5日午前：南浅川流域（JR高尾駅～八王子市役所に至る区間）



陵南大橋付近



五月橋

### 浅川流域連絡会事務局

東京都南多摩西部建設事務所 工事課 工務係 TEL:042-643-2648

## 環境に配慮した川づくり分科会の活動

環境に配慮した川づくり分科会は、自然環境、住環境、景観を考えながら、その地域にあった、川づくりを検討しています。第4期・前期は、今期の活動方針を検討するとともに、第3期に提案を行った川口川を含め、南浅川、湯殿川の工事実施箇所及び今後工事が予定される城山川の視察を実施しました。

### 環境に配慮した川づくり分科会の開催状況

- ・第1回 平成26年6月24日：今期活動方針、活動内容の協議
- ・フィールドワーク 平成26年10月7日：工事の実施状況（川口川、南浅川）、工事後状況（湯殿川）、工事予定箇所（城山川）
- ・第2回 平成26年10月21日、第3回 平成26年11月18日：フィールドワーク実施検討
- ・フィールドワーク 平成27年2月17日：瀬切れ対策現場（残堀川）、河川環境整備箇所（大栗川）視察



残堀川（伊奈平橋）



大栗川（番場橋）

### <今期活動方針>

東京都南多摩西部建設事務所が立案した河川改修計画に対し、自然環境、住環境、景観等の多面的な視点から、河川改修対象箇所における望ましい川のあり方を検討し、現実的で望ましい河川改修の姿を提案する。

また、これまでに提案を行い河川改修工事が実施された箇所に対し、工事完了後の状況を調査し、提案の成果を検証する。

### <活動内容>

- ①東京都南多摩西部建設事務所が実施する河川改修計画の立案スケジュールを調査し、当期に提案を実施する河川改修計画を選定する。
- ②当期の提案対象とした河川改修計画に対し、当会としての提案（案）を検討する。
- ③川口川の河川改修工事完了後の状況を調査し、提案の成果を検証する。



## 生きものの分科会の活動

生きものの分科会では、生物多様性を勘案しながら、河川の生物調査報告などを通して、川と生きもののあり方を検討しています。第4期・前期は、今期の活動方針を検討するとともに、生き物調査の実施実態、収集されているデータを調査するとともに八王子市と共同で生き物調査を実施しました。

### 生きものの分科会の開催状況

- ・第1回 平成26年8月21日、第2回 平成26年9月17日：今期活動方針、活動内容の協議
- ・フィールドワーク 平成26年10月7日：工事の実施状況（川口川、南浅川）、工事後状況（湯殿川）、工事予定箇所（城山川）
- ・第3回 平成26年11月12日、第4回 平成26年12月16日、第5回 平成27年2月10日：生きもの調査実施状況及び収集データ状況調査、検討
- ・フィールドワーク 平成27年2月17日：瀬切れ対策現場（残堀川）、河川環境整備箇所（大栗川）視察
- ・フィールドワーク 平成27年3月12日：八王子市水辺の生き物調査（北浅川橋）



北浅川（北浅川橋）

生きもの調査票 (2/2)	
1. 河川区画	
調査日	年月日
調査地点	調査地点
調査者	調査者
調査時間	調査時間
調査対象	調査対象
調査内容	調査内容
調査結果	調査結果
2. 調査項目	
調査項目	調査結果
調査項目	調査結果
調査項目	調査結果
3. 調査結果のまとめ	
調査結果	調査結果
4. 調査結果のまとめ	
調査結果	調査結果

※調査票を作成しました

### <今期活動方針>

各種環境学習や鳥類調査等の取り組みから得られた生きもの調査の結果や当分科会によるフィールドワークをおして河川における生きもの生態系や環境・生息場所の環境を把握し、その経年変化をとりまとめる。

### <活動内容>

- (1) 他団体等の調査データの収集・蓄積
  - ①他団体等で実施している生物調査の確認
  - ②「生物調査データ一覧表」の作成・継続的に収集するデータの確認
  - ③継続的にデータを収集・蓄積
- (2) 生きもの調査への参加
  - ①生物調査の実績（調査日、調査場所、対象者等）の確認
  - ②生物調査への参加