

# 石神井川上流地下調節池工事 に伴う準備工事

## 工事説明会

発注者：東京都北多摩南部建設事務所

受注者：東武緑地株式会社

# 次 第

- 【1】 開会
- 【2】 挨拶
- 【3】 職員紹介
- 【4】 説明
  - 1.事業概要について
  - 2.準備工事内容について
- 【5】 質疑応答
- 【6】 閉会

# 1. 事業概要について

1－(1) 調節池の概要

1－(2) 概略工事スケジュール

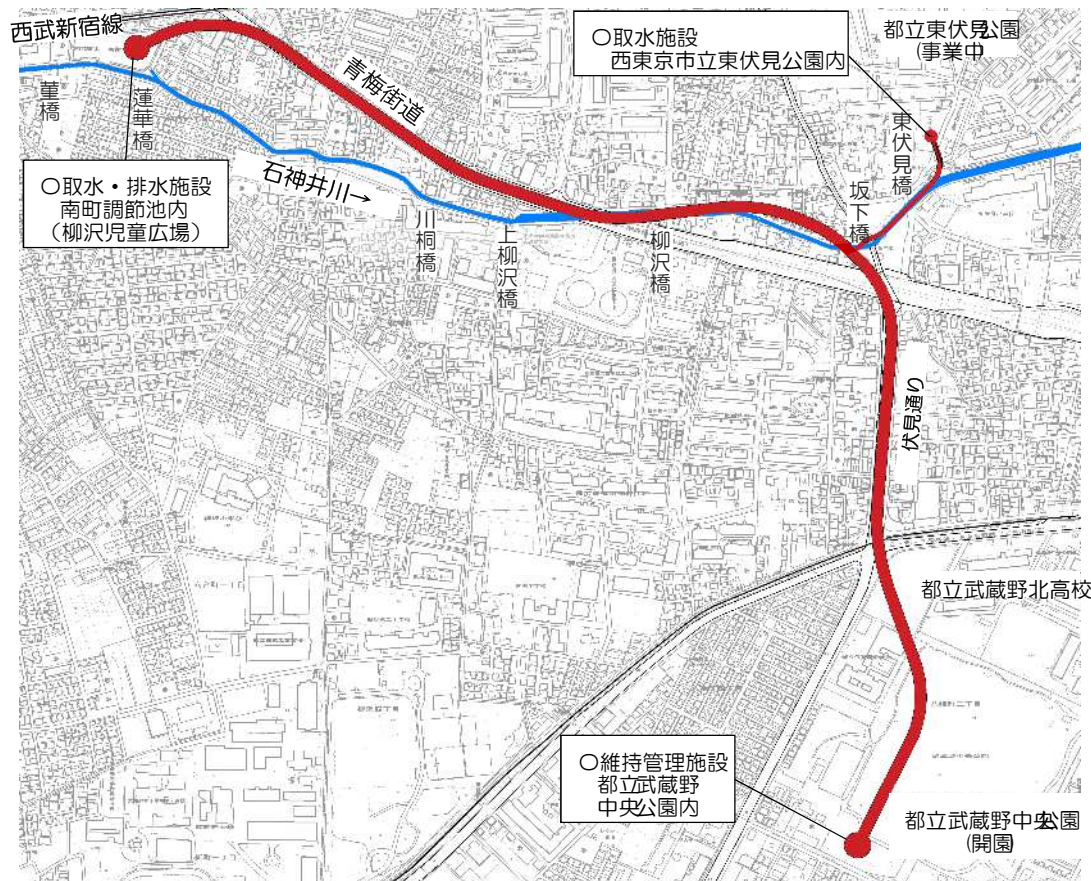
1－(3) 事業箇所図

# 1-(1) 調節池の概要

## ① 石神井川上流地下調節池の概要

- 令和4年 3月 都市計画決定
- 令和4年10月 都市計画事業認可取得

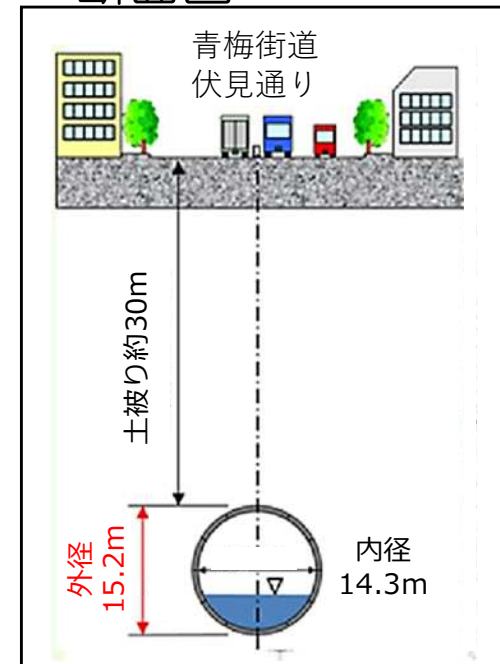
### ■ 平面図



### ■ 諸元

内径	14.3m
延長	約1.9km
貯留量	約30万m <sup>3</sup>
設置深さ	地下約30m

### ■ 断面図



「この地図は、国土地理院長の承認（平成24関公第269号）を得て作成した  
東京都地形図（s=1：2,500）を使用（3都市交第355号）して作成したものである。無断複製を禁ずる。」

## ② 調節池の施設及び工事の概要

石神井川上流地下調節池は、武蔵野市の武蔵野中央公園から西東京市の南町調節池を結ぶ地下トンネル式調節池です。

武蔵野中央公園では、石神井川上流地下調節池（地下トンネル式調節池）を構成する立坑（発進立坑）と本管トンネル工事、及び調節池の維持管理に必要な管理棟の工事を行います。



南町調節池

東伏見公園

武蔵野中央公園

到達立坑

本管トンネル到達

取排水施設

管理棟

連絡管立坑

連絡管トンネル発進

取水施設

管理棟

発進立坑

本管トンネル発進

管理棟

# 1-(2) 概略工事スケジュール

## 武蔵野中央公園の工事スケジュール（予定）

	令和5年度	令和6年度	令和7年度	令和8年度	令和9年度	令和10年度	令和11年度以降
準備工	今回工事 準備工事	準備工事					
発進立坑			発進立坑構築 (ニューマチックケーソン工)		トンネル工事 (シールド工)		
その他工事 (設備工事等)						設備工事等	

# 1-(3) 事業箇所図

## 位置図（武蔵野中央公園内）

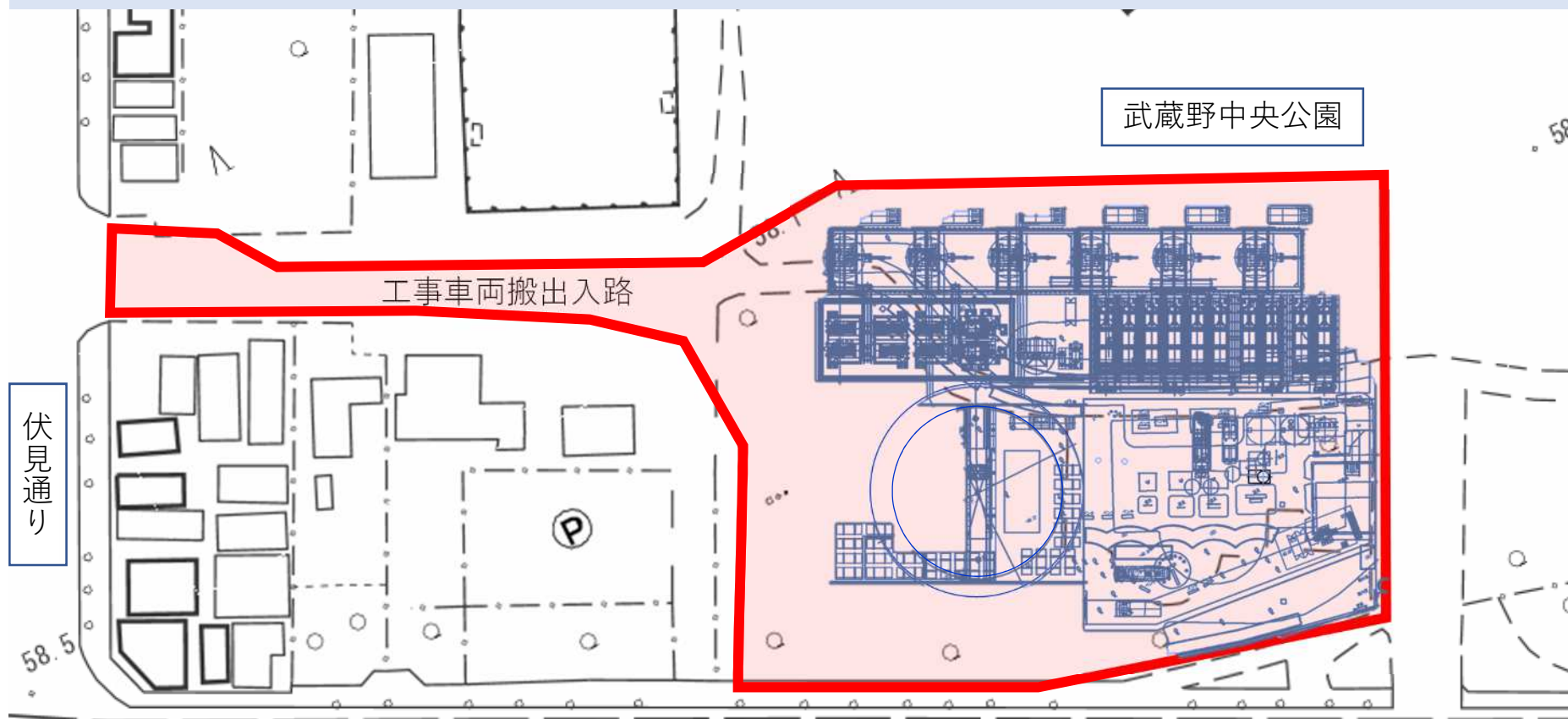


【凡例】



事業箇所範囲

# 武蔵野中央公園内工事範囲



【凡例】

青線



工事中設置施設  
事業箇所範囲



## 2. 準備工事内容について

2-(1) 工事概要

2-(2) 工事詳細

2-(3) 工事工程

2-(4) 安全対策

2-(5) 環境対策

## 2-(1) 工事概要

工事件名 石神井川上流地下調節池工事に伴う準備工事（その2-2）

工事場所 都立武蔵野中央公園内 及び 八幡町第2公園内

工事期間 令和 6年 2月 ～ 令和 6年 6月（予定）

作業時間 8：30 ～ 17：30（予定）

注)土曜日・日曜日・祝日は原則、作業を行いません。

（気象状況に応じて土曜日に作業を行うこともあります）

主な工事内容

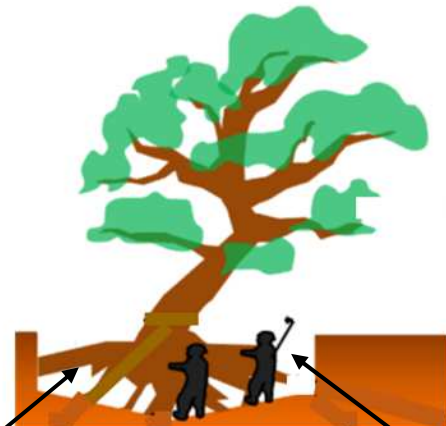
樹木移植準備工（根回し工等） 47本

地下水観測井戸設置工 7箇所

## 2-(2) 工事詳細

### ①-1 樹木移植準備工（根回し工）

#### ①根一部切断



太い根  
(非切断,一部剥皮)

細い根  
(切断)

#### ②根巻き

施工イメージ写真



木杭式  
地下支柱

根巻き

#### ③埋戻し



埋戻し

※『根回し工』とは

樹木が生育している場所で、あらかじめ根の一部を切断して新しい細根の発生を促し、移植後の活着の確実性を高めるもの。細根の発生のためには、移植前迄に半年間以上の期間を設ける必要あり。

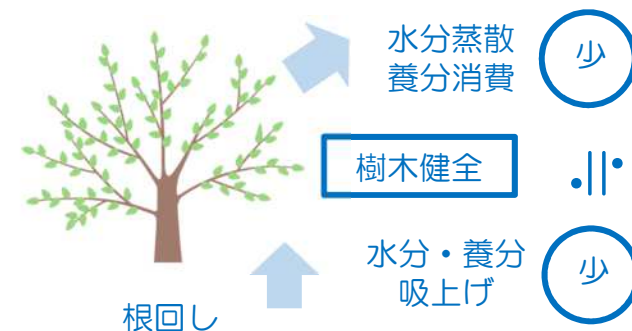
# ①-2 樹木移植準備工（剪定工）

## 剪定工



## 根回し後の樹木の状態

### 剪定時



### 非剪定時



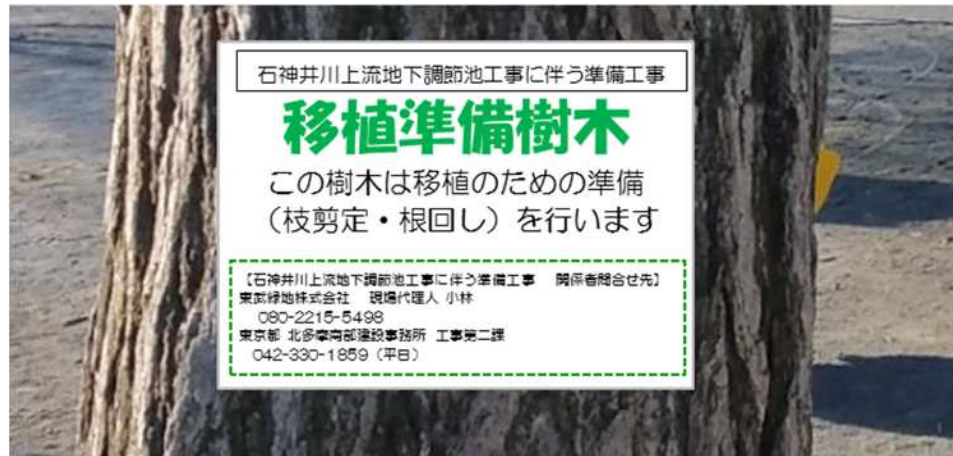
※ 『剪定（せんてい）工』の目的  
根回し後の樹木枯れの防止を目的として  
枝葉の一部を切り取る

# 樹木移植準備工 施工位置



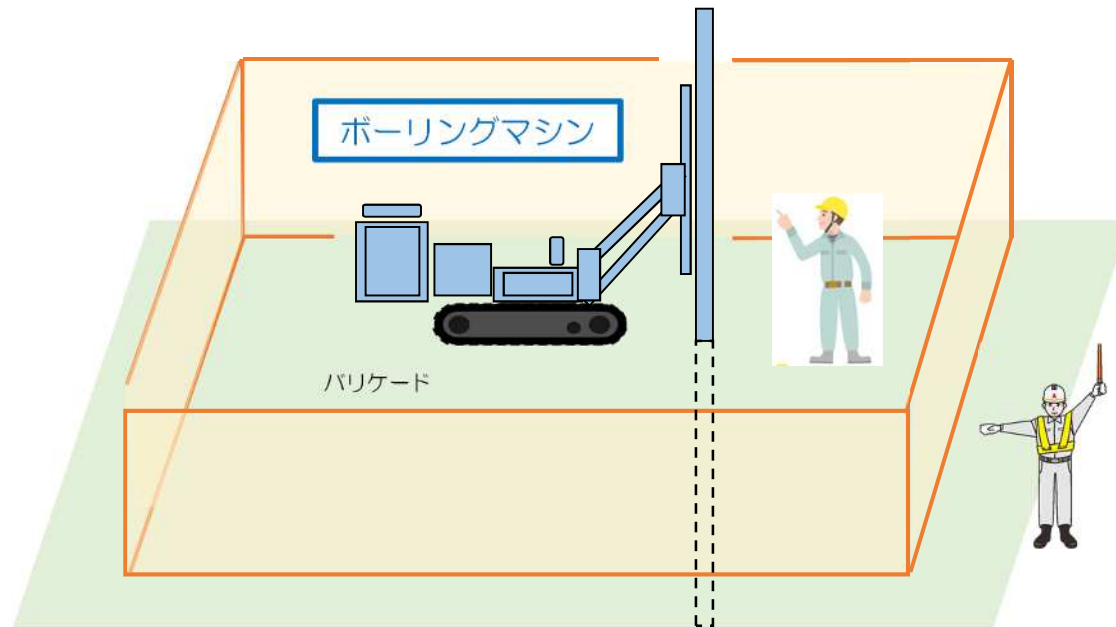
※樹木移植準備工  
の対象本数 : 47本

※対象樹木の現地表示イメージ

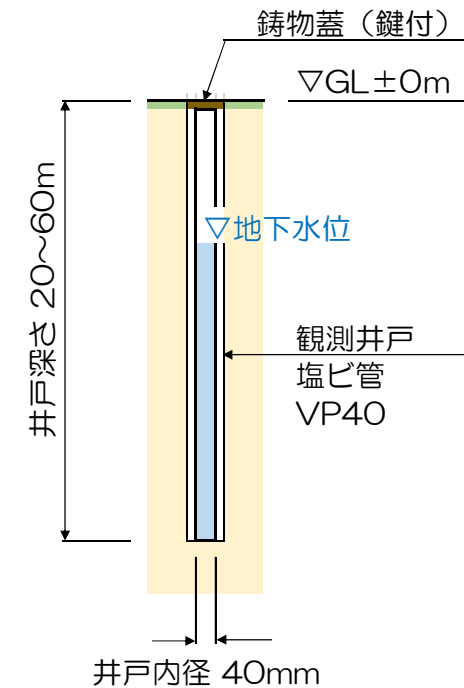


## ② 地下水観測井戸設置工

### 地下水観測井戸設置工



### 標準断面図



### 地上部イメージ写真



※『地下水観測井戸』の目的

将来施工予定の「地下調節池」の工事前後において  
地下水位の変動を確認することを目的として、観測  
井戸を設置する

# 地下水観測井戸設置工 施工位置



- ※①～⑥ : 都立武蔵野中央公園内 (計6か所)
- ⑦ : 八幡町第2公園内 (計1か所)

## 2-(3) 工事工程

工種	12月	1月	2月	3月	4月	5月	6月
準備							
樹木移植準備工							
地下水観測井戸設置工							
後片付け（完了検査含）							

2月22日、23日  
工事説明会



## 2-(4) 安全対策

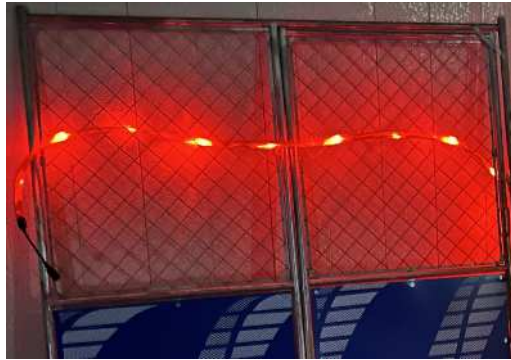
### ① 工事車両出入に関する安全対策



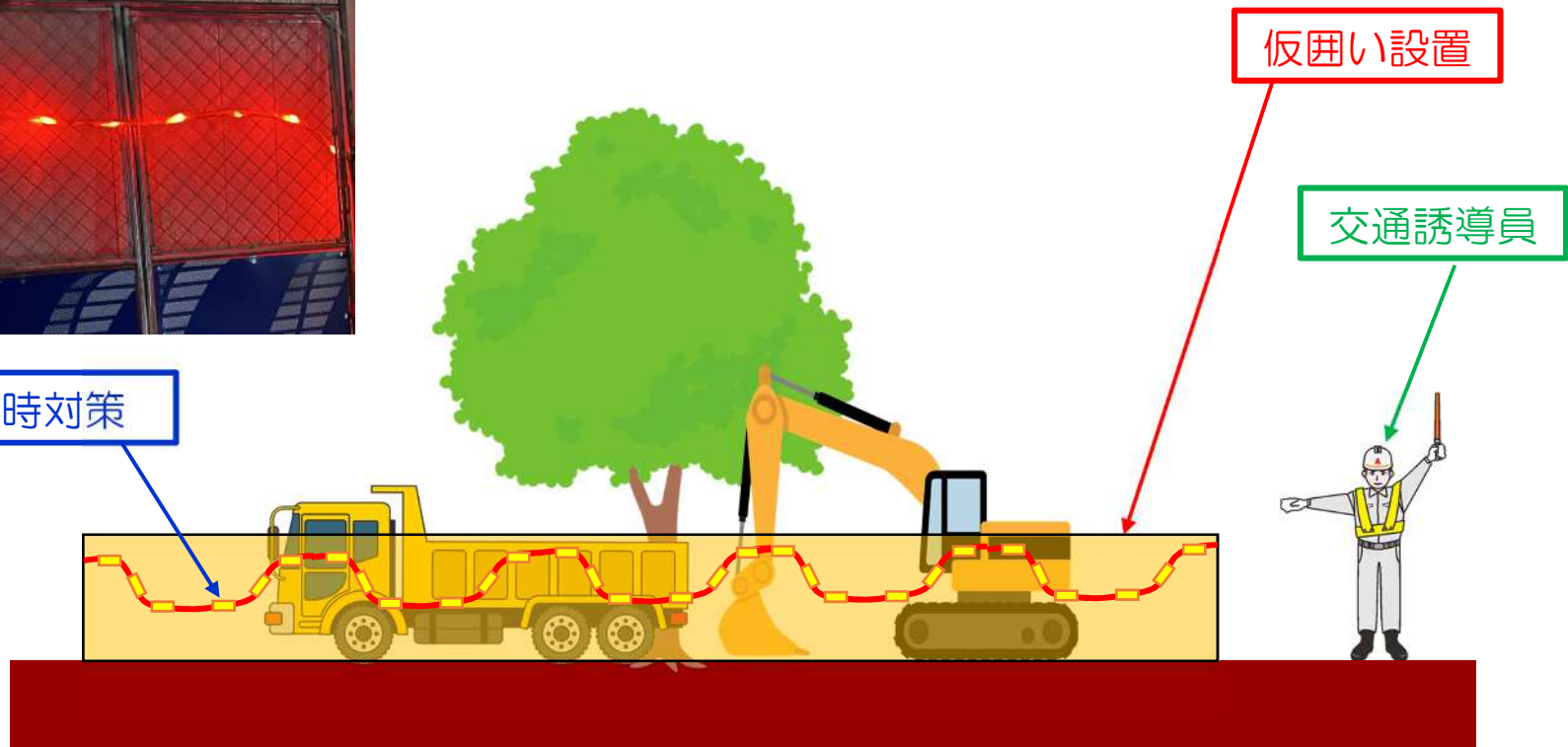
- ①交通誘導員：工事車両出入口となる公園正面口（伏見通り側）に交通誘導員を配置し一般車両・歩行者を優先
- ②工事車両搬入時間の制約：近隣の小中高校の登校時間帯を考慮して8：30以降に入場（公園内工事車両台数：2～7台/日）
- ③最徐行走行：工事車両は公園内においては最徐行（10km/h以下）でハザードランプを点灯しながら走行、かつ交通誘導員配置

## ② 作業帯部の安全対策

チューブライトイメージ写真



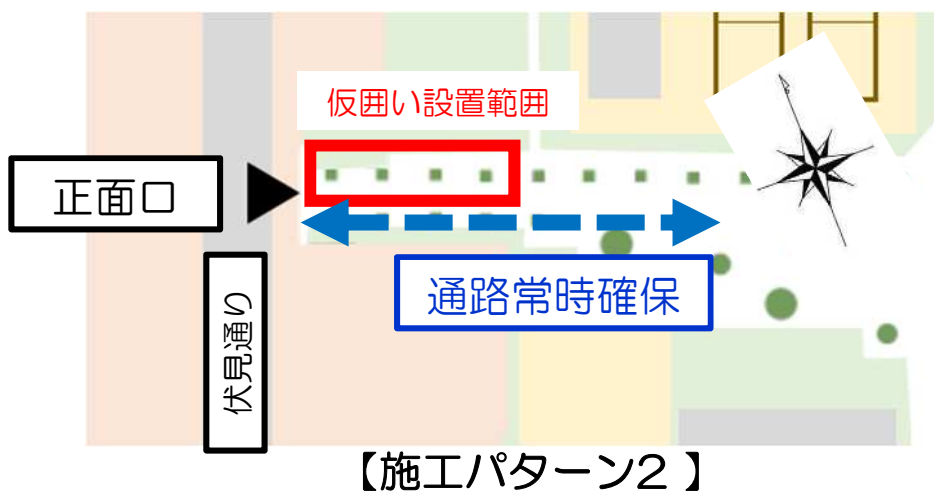
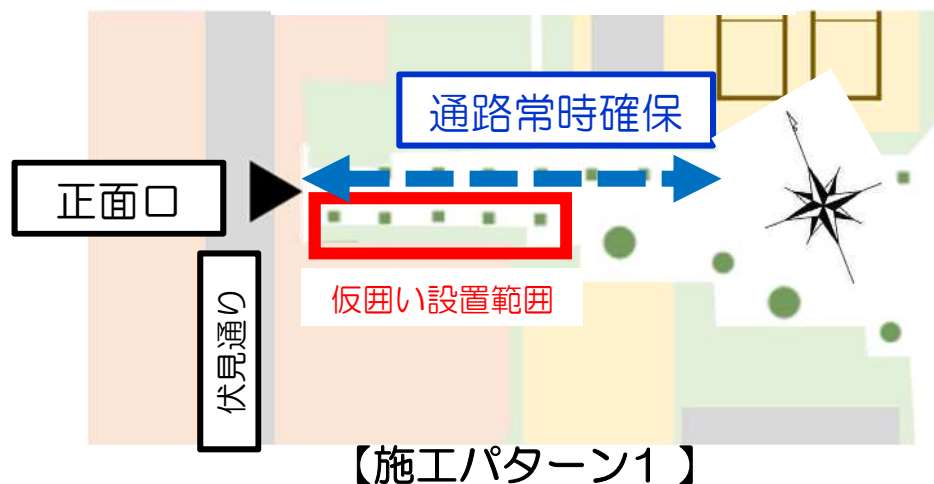
夜間時対策



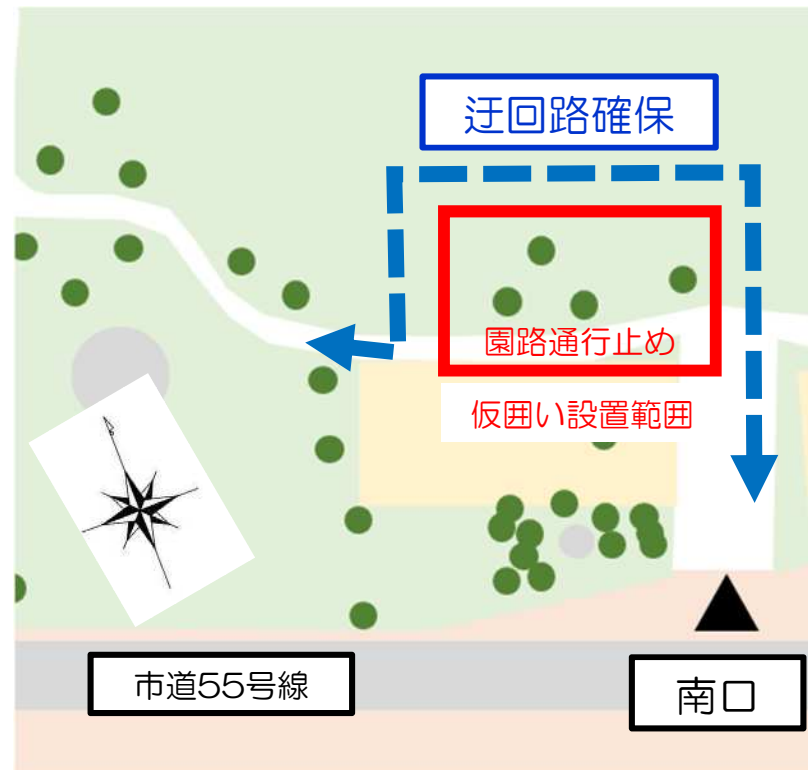
- ①仮囲い設置 : 作業帯周囲の仮囲いの設置（バリケード、ネット等）による来園者の安全確保
- ②交通誘導員 : 作業帯部に交通誘導員を配置し来園者を優先誘導
- ③夜間時対策 : 仮囲い部の夜間点滅灯設置（チューブライト等）による来園者への注意喚起

### ③ 来園者の通路確保

#### 正面口部施工時



#### 南口部施工時



- ①正面口部施工時：作業帯周囲の仮囲い設置範囲を限定し、正面口部の通路を常時確保
- ②南口部施工時：作業帯周囲の仮囲いが園路を塞ぐ場合は、迂回路を確保

## 2-(5) 環境対策

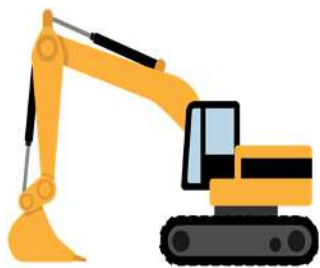
### ■騒音、振動対策

- ・建設機械は、国交省指定の低騒音型・低振動型基準を満たす機械を使用
- ・ボーリングマシン周囲の仮囲いに防音シートを設置し騒音を低減

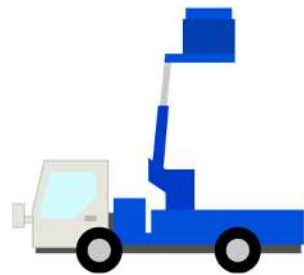
### ■排出ガス対策

- ・工事車両は、国交省指定の排出ガス基準適合車（ディーゼル規制適合車）を使用

### 主な建設機械・工事車両



バックホウ  
(0.1m<sup>3</sup>・0.2m<sup>3</sup>)



高所作業車  
(22mクラス)



ダンプトラック  
(4t・10t積)

### 適合車ステッカー



### 防音シートイメージ写真



# 【お問い合わせ先】

- 受注者：東武緑地株式会社

現場代理人 小林（こばやし）

電話番号       ：080-2215-5498

- 発注者：東京都 北多摩南部建設事務所 工事第二課

工事総括担当 水野（みずの）・酒井（さかい）

電話番号       ：042-330-1859