

「夢のみち」2024 親子体験ツアー参加者募集

(公財)東京都道路整備保全公社と東京都は、都民の皆さんに「道」が日々の生活に身近な施設であることをご実感いただくために、親子で体験・見学できるツアーを開催します。

- コース①: 「ロードスイーパー(路面清掃車)体験試乗」
 ●開催地 北区堀船
 ●開催日時 令和6年8月5日(月)13時00分から
- コース②: 「標識工場見学ツアー」
 ●開催地 神奈川県川崎市中原区
 ●開催日時 令和6年8月19日(月)13時00分から
- コース③: 「土木材料試験センター見学ツアー」
 ●開催地 江東区新砂
 ●開催日時 令和6年8月上旬(予定)※日程は後日HPでお知らせします。
 ★募集人数 コース①40名、コース②60名、コース③20名
 ★対象者 コース①4歳~中学生とその保護者
 コース②③小・中学生とその保護者
- ★参加費 無料
 ★申込方法 令和6年7月5日(金)16時までにHPから
<https://www.tmpc.or.jp/yume/tour/index.html>



問合せ先 (公財)東京都道路整備保全公社
 親子体験ツアー担当
 TEL:03-5381-3380



「夢のみち」2024 道路愛護ポスターコンクール

皆さんが普段「みち」に対して感じていること、思っていることを作品にしてみませんか? 「夢のみち」2024道路愛護ポスターコンクールの作品を募集します!

- テーマ 「人・街・未来」つながる「みち」づくり。
- 対象 都内在住・在学の小・中学生。
- 規格 四つ切りの画用紙。1人1作品まで。絵画に「みち」に関する標語を必ず入れること。
- 応募方法 所定の応募票を作品裏面に貼付け、令和6年6月28日(金)(必着)までに郵送で「夢のみち」2024事務局(〒223-0053神奈川県横浜市港北区綱島西2-7-6-3F)へ。詳しい応募方法や応募票のダウンロードはHPから。

問合せ先 「夢のみち」2024事務局
 TEL:045-633-1960
 HP: <https://www.tmpc.or.jp/yume/>



東京都建設局 ご意見・ご感想は下記担当までお寄せください。

- 編集発行者/東京都建設局総務部総務課広報担当
 〒163-8001 新宿区西新宿2-8-1 TEL 03-5320-5212
 Eメール S0000397@section.metro.tokyo.jp
- 登録番号 (5)73 ●発行/2024(令和6)年4月
- 印刷/光栄印刷(株) ●制作協力/パール商事(株)

※これまでに発行した資料は建設局HPからご覧いただけます。



リサイクル適性
 この印刷物は、印刷用の紙をリサイクルできます。

特別 特集

期間:2024年5月25日(土)~6月9日(日)

花菖蒲がむすぶ園結び



小石川後楽園と清澄庭園では、「花菖蒲まつり」を開催します。鮮やかな紫色に彩られる優美な花菖蒲をご覧ください。詳細は各園ホームページよりご確認ください。

小石川後楽園「花菖蒲を楽しむ」

- ①木道「花菖蒲の小道」
 期間中は特別設置の木道から花菖蒲を近くで観賞できます。
- ②伝統芸能公演「雅楽」
 ■日時:5月25日(土)11時30分、13時30分
 ※雨天時は26日(日)に延期、26日が雨天の場合は中止
- ③特別ガイドツアー「花菖蒲めぐり」(定員:各回20名)
 ■日時:5月28日(火)10時30分、13時30分※荒天中止

問合せ先 小石川後楽園サービスセンター
 TEL:03-3811-3015(9時~17時)
<https://www.tokyo-park.or.jp/park/koishikawakorakuen/index.html>



清澄庭園「花菖蒲と遊ぶ」

- ①特別講座「江戸園芸植物とハナショウブ」(大正記念館)
 ■日時:6月2日(日)13時30分
- ②花菖蒲演奏会
 【津軽三味線】5月25日(土)10時、13時
 【琴と二胡】6月1日(土)10時、13時
- ③お休み処「清澄茶屋」
 ■日時:期間中毎日10時~16時30分

問合せ先 清澄庭園サービスセンター
 TEL:03-3641-5892(9時~17時)
<https://www.tokyo-park.or.jp/park/kiyosumi/index.html>



夢の島フォトコンテスト2024

夢の島熱帯植物館では恒例のフォトコンテストを今年も開催します。夢の島公園と夢の島熱帯植物館で撮影した作品を応募してみませんか?プロのフォトグラファー等の審査を経て、優れた作品は表彰いたします。また、全作品の企画展示も企画しています。

- 応募期間 2024年5月20日(月)~8月31日(土)
 審査発表 2024年9月下旬(予定)
 展示 2024年10月中旬(予定)
 参加費 無料
 応募条件 夢の島公園、夢の島熱帯植物館で撮影されたもの。プロ、アマ問わずご応募可能。お一人3作品まで。応募はInstagramでの受付となります。公式アカウント@yumenoshimatropicalgreenhouseをフォローし、投稿ください。詳細には必ず作品名をつけてください。
 ※DMにて連絡がつかない場合、当館のアカウントをフォローしていない場合、非公開アカウントに設定されている場合は審査対象外となります。
 応募期間終了後に審査を行います(9月下旬予定)
 審査員 増田 茂(プロフォトグラファー、マスキリエイト代表)、植物館スタッフ

※当館HPに記載している「注意事項」を必ず確認いただき、ご応募をお願いします。本コンテストに応募された場合は「注意事項」に同意していただけたものとします。
 ※受賞者はHPに作品とお名前が記載されます。またご連絡の後、当館の広報物、企画展示に使用させていただくことがあります。
 ※応募の詳細は当館ホームページをご覧ください。



問合せ先 夢の島熱帯植物館
 〒136-0081 東京都江東区夢の島2-1-2
 電話 03-3522-0281
<https://www.yumenoshima.jp/botanicalhall>



木造住宅密集地域を改善する、命を守るみち ~特定整備路線の整備推進~

現状

東京には、JR山手線の外側から環七通り沿いに木造住宅密集地域(木密地域)が広範囲に分布しており、次のような課題を抱えています。

- ・老朽化した木造住宅が多いことなどから、地震火災など大きな被害が想定されています。
- ・狭い道路や行き止まり道路が多いことなどから、消防活動等に支障をきたすおそれがあります。



震災時に特に大きな被害が想定される木密地域(整備地域 約6,500ha(緑色箇所))

木造住宅密集地域の現状

取組

- ・首都直下地震の切迫性などを踏まえ、木密地域における都民の生命と財産を守るため、木密地域を燃え広がらない・燃えないまちへと造り変えています。
- ・燃え広がらないまちを実現する**特定整備路線**は、**市街地の延焼を遮断**するとともに、**避難路や緊急車両の通行路**ともなる重要な道路であり、全28区間、約25kmで整備を進めています。

用地取得における生活再建支援策

- ・東京都では、住みなれた地域で住み続けたい方や、生活再建に不安がある方に対して、民間事業者のノウハウを活かした相談窓口を設置(令和5年11月末現在で全21箇所設置、累計相談件数は約38,000件)するなど、関係権利者の生活再建をきめ細かく支援しながら用地取得を進めています。



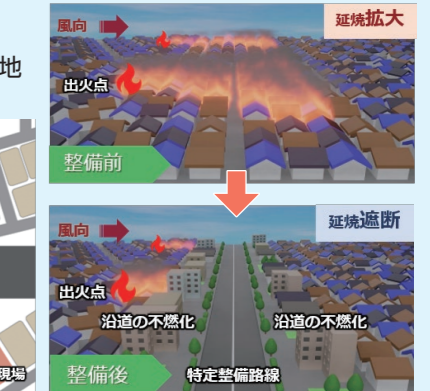
問合せ先 特定整備路線に関する動画はこちら!

道路建設部街路課 TEL:03-5320-5346
 用地部用地課 TEL:03-5320-5214



緊急車両等の通行路及び避難路の確保

特定整備路線の防災上の効果



市街地の延焼遮断

事業の進捗

- ・令和3年3月の補助第136号線(足立区関原・梅田)に続き、令和4年10月には補助第26号線(世田谷区三宿)が交通開放しました。補助第26号線(三宿)において、交通開放後のアンケート調査を実施したところ、多くの方から地域の防災性が向上したとの評価を頂きました。
- ・また、事業の途中段階においても、避難路ともなる暫定的な歩行者空間や緊急車両の仮設通行路を整備する取組も行っています。



特定整備路線の整備状況(補助第26号線(世田谷区三宿))



事業用地の有効活用(避難路等の確保)(補助第172号線(豊島区長崎))

- ① 燃え広がらない安全なまちが形成されたと思う
 Yes 71% No
- ② 救急・救命活動がしやすくなったと思う
 Yes 81% No
- ③ 安全な避難路ができたと思う
 Yes 75% No

沿道地域の方々が整備効果を実感
 地域アンケート結果より(補助第26号線(三宿))

建設局クイズ 都道で最も短い路線の延長は?

問題

東京都では、都が管理する一部の国道を含む273路線、約2241kmの道路を管理しています。都道に認定されている道路には大小さまざまな路線がありますが、都道の中で最も短い路線の延長は約何mでしょうか?(令和5年4月1日時点)

- ①約5m ②約50m ③約500m

正解

正解は②約50m
 一般道羽村停車場線(第167号)は、JR青梅線羽村駅と一般道羽村瑞穂線(第163号)をつなぐ路線であり、その延長は55mで都道では最も延長が短い路線です。鉄道駅や港と、近くの主要道路を結ぶ「〇〇停車場線」と名前の付く路線は、延長が短いことが多いです。

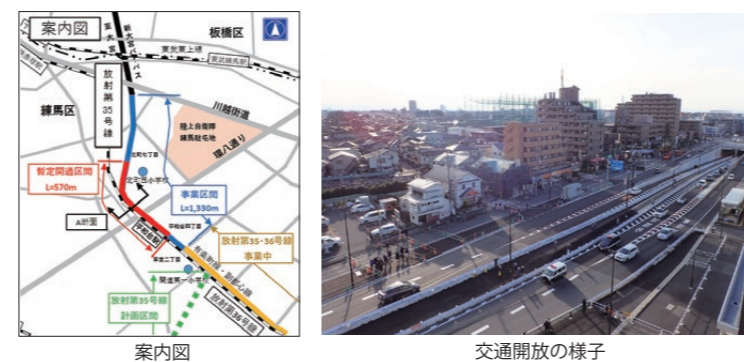


終点→起点(奥の建物が羽村駅)

放射第35号線(平和台トンネル)暫定開通

令和6年2月24日(土)16時に、放射第35号線のうち、練馬区平和台四丁目から同区北町七丁目までの約570m区間(地下トンネル構造等の本線道路)について、暫定開通しました。これにより、環状第8号線との立体交差化による交通の円滑化や防災性の向上が図られるとともに、生活道路へ流入する通過交通が減少するなど、安全性の向上が期待されます。

問合せ先 道路建設部 街路課 TEL:03-5320-5344
 第四建設事務所 工事第一課 TEL:03-5978-1726



案内図

交通開放の様子